



REVERS.A
REVERS.Ø
REVERS.E
ALISSIA
(2016-2024)

REVERS.A
REVERS.Ø
REVERS.E
ALISSIA
(2016-2024)

UNIVERSITAT D'ALACANT

Amparo Navarro Faure
RECTORA
PRESIDENT

Catalina Iliescu Gheorghiu
VICERECTORA DE CULTURA, ESPORT I EXTENSIÓ UNIVERSITÀRIA
VICERRECTORA DE CULTURA, DEPORTE Y EXTENSIÓN UNIVERSITARIA
VICE PRESIDENT FOR CULTURE, SPORTS AND EXTRACURRICULAR ACTIVITIES

REVERS.A REVERS.Ø REVERS.E

MARÍA PENALVA LEAL. (ALISSIA)
(2016-2024)
COMISSARI: ANTONI MIRÓ

30.09.2022 / 15.01.2023. SALA CUB
MUSEU DE LA UNIVERSITAT D'ALACANT. MUA

INAUGURACIÓ: 30.09.2022. 19H

ORGANITZA I PRODUÏX / ORGANIZA Y PRODUCE / COORDINATION AND PRODUCTION
Museu de la Universitat d'Alacant. MUA

EXPOSICIÓ / EXPOSICIÓN / EXHIBITION

COMISSARIAT / COMISARIADO / CURATOR
Antoni Miró

COORDINACIÓ / COORDINACIÓN /
COORDINATION
Sofía Martín Escribano. MUA

MUNTATGE / MONTAJE / ASSEMBLY
David Alpañez Serrano. MUA
Stefano Beltrán Bonella. MUA

EXECUCIÓ / EJECUCIÓN / MAINTENANCE
Servei de manteniment de la UA

COL·LABORACIÓ ESPECIAL / COLABORACIÓN
ESPECIAL / SPECIAL COLLABORATION:
Remedios Navarro Mondéjar. MUA

PUBLICACIÓ / PUBLICACIÓN / PUBLICATION

COORDINACIÓ / COORDINACIÓN / COORDINATION
Sofía Martín Escribano. MUA

TEXTOS / TEXTS
Amparo Navarro Faure
Eva Espinar Ruiz
Joaquín Andreu
Antoni Miró
Amparo Zacarés Blanco
Elena Edith Monleón Pradas
María Penalva-Leal (Alissia)

FONTS BIBLIOGRÀFIQUES / FUENTES BIBLIOGRÁFICAS /
BIBLIOGRAPHICAL SOURCES:
"La Odisea", Homero. VIII a.C. Varias Ediciones, Traductores
y Editoriales.

DISSENY / DISEÑO / DESIGN
María Penalva-Leal (Alissia)

FOTOGRAFIES / FOTOGRAFÍAS / PHOTOGRAPHIES
Bernabé Gómez Moreno. MUA
Salvador Rus Requena

TRADUCCIONS / TRADUCCIONES / TRANSLATIONS
Servei de Llengües UA , María Penalva-Leal

Imprimix / Imprime / Print: Quinta Impresión
ISBN: 978-84-125392-7-1
Depòsit legal / Depósito legal / Legal deposit: A 340-2024
© De l'edició, Museu de la Universitat d'Alacant. MUA
© Dels textos, els autors i autores
© De les imatges, els autors i autores.

REVERS.A
REVERS.Ø
REVERS.E

ALISSIA

María Penalva-Leal

(2016-2024)



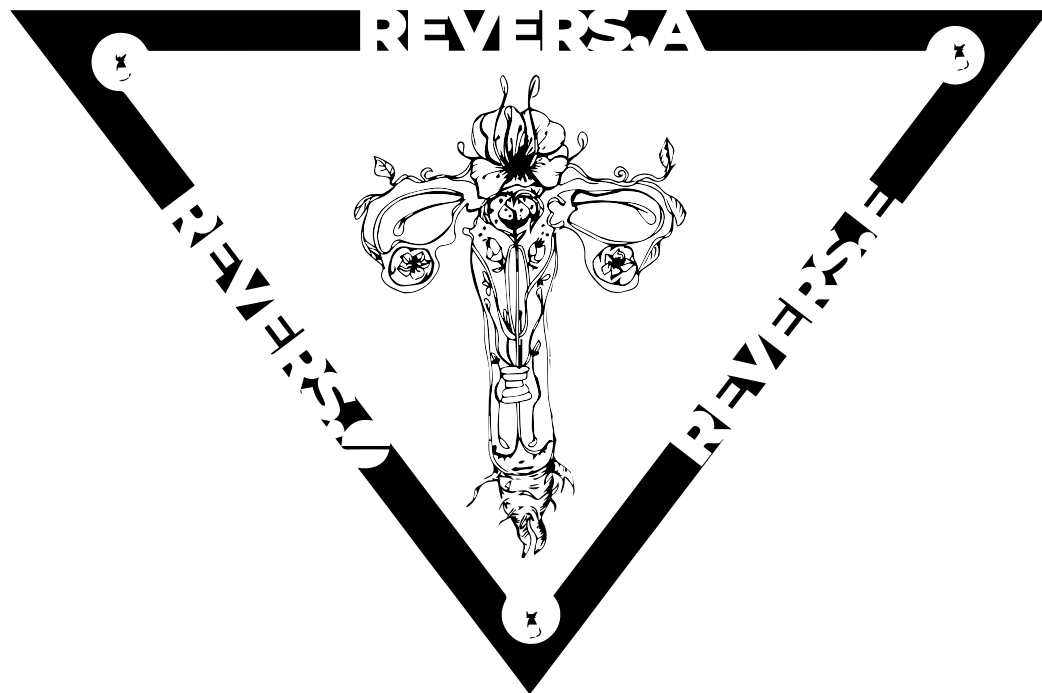
Comissari: Antoni Miró

INDEX / ÍNDICE

- 9** PRESENTACIÓ
Amparo Navarro
- 10** PRESENTACIÓN
Amparo Navarro
- 11** PRESENTATION
Amparo Navarro
- 20** REVERS.A / REVERS.Ø / REVERS.E. INAUGURACIÓ. Valencià
Comissari: Antoni Miró
- REVERS.A / REVERS.Ø / REVERS.E. INAUGURACIÓN. Castellano.
Comisario: Antoni Miró
- REVERS.A / REVERS.Ø / REVERS.E. OPENING. Inglés.
Curator: Antoni Miró
- 30** COPIA VACUA. CONJUNT BUIT
María Penalva-Leal (Alissia)
- COPIA VACUA. CONJUNTO VACÍO
María Penalva-Leal (Alissia)
- COPIA VACUA. EMPTY COPY
María Penalva-Leal (Alissia)
- 48** REVISIONISME MITOLÒGIC I NARRATIVA VISUAL DE LA IDENTITAT FEMENINA.
Amparo Zacarés-Pamblanco
- REVISIONISMO MITOLÓGICO Y NARRATIVA VISUAL DE LA IDENTIDAD FEMENINA.
Amparo Zacarés-Pamblanco
- MYTHOLOGICAL REVISIONISM AND VISUAL NARRATIVE OF FEMALE IDENTITY.
Amparo Zacarés-Pamblanco
- 64** LA REFLEXIÓ FEMINISTA I QUEER. 25N
Eva Espinar Ruiz
- LA REFLEXIÓN FEMINISTA Y QUEER. 25N
Eva Espinar Ruiz
- FEMINIST AND QUEER REFLECTION. 25N
Eva Espinar Ruiz
- 76** ELIMINANT PREJUDICIS 25N
Joaquín Andréu
- ELIMINANDO PREJUICIOS 25N
Joaquín Andréu
- ELIMINATING PREJUDICES 25N
Joaquín Andréu
- 80** CARTOGRAFÍA DE MONSTRUAS
- 82** CALIPSO
- 90** HECHICERAS Y BRUJAS
- 98** CIRCE, LA PUTA AMA
- 102** SIRENAS
- 106** L'ODISSEA D'HOMER DES D'UNA PERSPECTIVA DE GÈNERE
Elena Edith Monleón Pradas
- LA ODISEA DE HOMERO DESDE UNA PERSPECTIVA DE GÉNERO
Elena Edith Monleón Pradas
- HOMER'S ODYSSEY FROM A GENDER PERSPECTIVE
Elena Edith Monleón Pradas
- 118** "LA QUE ESPERA" PENÉLOPE
- 120** VISITA A L'EXPOSICIÓ ALUMNAT D'HUMANITATS DE LA UA / VISITA A LA EXPOSICIÓN ALUMNADO DE HUMANIDADES DE LA UA
- 122** VISITA A L'EXPOSICIÓ ALUMNAT D'UNIVERSITAT PERMANENT DE LA UA / VISITA A LA EXPOSICIÓN ALUMNADO DE UNIVERSIDAD PERMANENTE DE LA UA
- 124** CLAUSURA I SÈRIES DE L'EXPOSICIÓ / CLAUSURA Y SERIES DE LA EXPOSICIÓN
- 126** ESCRIPTORS / ESCRITORES

"...TOTHOM TÉ UNA VISIÓ PARCIAL DE LA REALITAT, I EL CONEIXEMENT QUE PRODUÏM VE INFLUÏT DES D'ON MIREM..."

"CONEIXEMENTS SITUATS",
HARAWAY, 1995



"...TODO EL MUNDO TIENE UNA VISIÓN PARCIAL DE LA REALIDAD, Y EL CONOCIMIENTO QUE PRODUCIMOS VIENE INFLUIDO DESDE DONDE MIRAMOS..."

"CONOCIMIENTOS SITUADOS",
HARAWAY, 1995

"...EL GÈNERE ÉS UNA REPRESENTACIÓ I (QUE) LA SEUA REPETICIÓ REFORÇA TOTS ELS COMPORTAMENTS ARQUETÍPICS HERETATS

BUTLER, 2002

TRIANGLE INVERTIT FEMINISTA NEGRE

El triangle negre invertit s'utilitzava per a marcar els «asocials»: els qui eren catalogats com a inferiors per les diferències socials (*ballastexistenzen*). Ací s'agrupaven, entre altres, dones asocials (dones considerades una amenaça per als valors de la família nazi), prostitutes, lesbianes, gent dolenta, inadaptats, malalts mentals, gitanos...

TRIÁNGULO INVERTIDO FEMINISTA NEGRO

El triángulo negro invertido se utilizaba para marcar a los «asociales»: quienes eran catalogados como inferiores por las diferencias sociales (*ballastexistenzen*). Aquí se agrupaban, entre otros a mujeres asociales (mujeres consideradas una amenaza para los valores de la familia nazi), prostitutas, lesbianas, maleantes, inadaptados, enfermos mentales, gitanos...

INVERTED BLACK TRIANGLE FOR FEMINISTS

The inverted black triangle was used to mark "asocial people", i.e. those who due to social differences were regarded as scum, as "dead weight" (*ballastexistenzen*). Among others, this category included asocial women (seen as a threat to Nazi family values), prostitutes, lesbians, petty criminals, misfits, people with mental health problems, Romani people...

"...el GÉNERO ES UNA REPRESENTACIÓN Y QUE SU REPETICIÓN REFUERZA TODOS LOS COMPORTAMIENTOS ARQUETÍPICOS HEREDADOS..."

BUTLER, 2002



PRESENTACIÓ

Amparo Navarro

La relació que uneix la creadora Alissia (María Penalva) amb la Universitat d'Alacant, especialment amb el Vicerectorat d'Igualtat, Inclusió i Responsabilitat Social, és intensa i està plena d'enriquidores col·laboracions. Moltes de les seues il·lustracions han protagonitzat diverses campanyes promocionals i commemoratives del nostre campus al llarg dels últims anys.

En Alissia trobem una conjunció perfecta d'interessos i formació que l'ha portada de la il·lustració i el disseny tèxtil, als estudis d'art i gènere o la investigació interdisciplinària que entrelaça literatura clàssica i sociologia; tot això fusionat en la seua tesi doctoral, els resultats de la qual veiem plasmats en l'exposició *Revers.a/Revers.Ø/Revers.e*.

Amb aquesta proposta expositiva i instal·lativa en constant metamorfosi, Alissia ens proposa un viatge a la Grècia clàssica que arreplega Homer en la seua mítica Odissea; un món poblat per herois, déus, éssers fantàstics, màgia... i, com no podia ser d'una altra manera, molts personatges femenins que han arribat fins als nostres dies filtrats per una herència heteropatriarcal carregada de prejudicis morals que els han cobert d'un halo fosc i pervers.

En la seua exposició, Alissia ens convida a submergir-nos en un exercici de desconstrucció, a descobrir el revers de personatges mítics com Circé, Calipso, Esci·lla i Caribdis o les sirenes. L'artista ens proposa que transcendim a aquesta

càrrega de prejudicis i estereotips heretats, que no estaven en l'obra original d'Homer, i a descobrir la vertadera essència, l'autèntica naturalesa d'unes dones que més enllà de seduir, també cuidaven; més enllà de retenir, també guiaven, amb els seus bons consells, el viatger.

Alissia crea i cus personatges i imatges per a contar un relat de reivindicació femenina que ens parla del poder, la llibertat i la saviesa de les dones. I ho fa a través de la revaloració del que l'artista Miriam Schapiro anomenava "feminatges", és a dir, peces creades a través de recursos materials com fils i teles, de processos com cosir, brodar o sargir, de temes essencialment femenins com la llar, les cures o l'univers emocional.

Així, armada d'agulla i fil, Alissia revela i desmunta els estereotips negatius que al llarg de la història s'han associat a la feminitat i ens convida a un viatge de redescobriments que obrirà i ampliarà la nostra mirada.

Confie que aquesta mostra i el seu catàleg contribuïran a fomentar la reflexió crítica sempre necessària per a qüestionar un llegat femení tantes vegades eclipsat i manipulat pels tamisos del temps.

Amparo Navarro Faure
Rectora de la UA

PRESENTACIÓN

Amparo Navarro

La relación que une a la creadora Alissia (María Penalva) con la Universidad de Alicante, especialmente con el Vicerrectorado de Igualdad, Inclusión y Responsabilidad Social, es intensa y está repleta de enriquecedoras colaboraciones. Muchas de sus ilustraciones han protagonizado diversas campañas promocionales y conmemorativas de nuestro campus a lo largo de los últimos años.

En Alissia encontramos una conjunción perfecta de intereses y formación que la ha llevado de la ilustración y el diseño textil, a los estudios de arte y género o la investigación interdisciplinar que entrelaza literatura clásica y sociología; todo ello fusionado en su tesis doctoral, cuyos resultados vemos plasmados en la exposición *Revers.a/Revers.Ø/Revers.e*.

Con esta propuesta expositiva e instalativa en constante metamorfosis, Alissia nos propone un viaje a la Grecia clásica que recoge Homero en su mítica Odisea; un mundo poblado por héroes, dioses, seres fantásticos, magia... y, como no podía ser de otro modo, muchos personajes femeninos que han llegado hasta nuestros días filtrados por una herencia heteropatriarcal cargada de prejuicios morales que los han cubierto de un halo oscuro y perverso.

En su exposición, Alissia nos invita a sumergirnos en un ejercicio de deconstrucción, a descubrir el reverso de personajes míticos como Circe, Calipso, Escila y Caribdis o las sirenas. La

artista nos propone que trascendamos a esa carga de prejuicios y estereotipos heredados, que no estaban en la obra original de Homero, y a descubrir la verdadera esencia, la auténtica naturaleza de unas mujeres que más allá de seducir, también cuidaban; más allá de retener, también guiaban, con sus buenos consejos, al viajero.

Alissia crea y cose personajes e imágenes para contar un relato de reivindicación femenina que nos habla del poder, la libertad y la sabiduría de las mujeres. Y lo hace a través de la revalorización de lo que la artista Miriam Schapiro llamaba “feminajes”, esto es, piezas creadas a través de recursos materiales como hilos y telas, de procesos como coser, bordar o zurcir, de temas esencialmente femeninos como el hogar, los cuidados o el universo emocional.

Así, armada de aguja e hilo, Alissia desvela y desmonta los estereotipos negativos que a lo largo de la historia se han asociado a la feminidad y nos invita a un viaje de redescubrimiento que abrirá y ampliará nuestra mirada.

Confío en que esta muestra y su catálogo contribuyan a fomentar la reflexión crítica siempre necesaria para cuestionar un legado femenino tantas veces eclipsado y manipulado por los tamices del tiempo.

Amparo Navarro Faure
Rectora de la UA

PRESENTATION

Amparo Navarro

The relationship between the artist Alissia (María Penalva) and the University of Alicante, especially the Office of the Vice President for Equality, Inclusion and Corporate Social Responsibility, is rewarding and intense. In recent years, many of her illustrations have been used in campaigns launched by the institution to promote its initiatives and mark special events.

Alissia's interests and training have led her to explore a variety of fields: illustration, textile design, art and gender studies or multidisciplinary research, classical literature and sociology. She merged all of them in her doctoral thesis, the results of which provide the basis for the exhibition *Revers.a/Revers.Ø/Revers.e*.

With this ever-changing project, focused on installations, Alissia takes us on a journey to classical Greece, not unlike Homer in his mythical *Odyssey*: a world populated by heroes, gods, fantastical and magical creatures... and, of course, many female characters, historically perceived through heteropatriarchal and morally biased conceptions and portrayed as dark and perverse.

At the exhibition, Alissia deconstructs such characters as Circe, Calypso, Scylla, Charybdis or the sirens, revealing their reverse side. The artist urges the viewer to get rid of inherited prejudices and stereotypes (which were absent from Homer's original work) and explore the true essence of these women, who were

not just seducers, but also carers; not just captors, but also guides.

Alissia creates and sews characters and images to weave a story about the power, freedom and wisdom of women. She does this through what Miriam Schapiro termed “femmages”, i.e. pieces created by combining materials like threads and fabrics, processes such as sewing, embroidery or darning, and essentially female themes (home, care work or the universe of emotions).

With a needle and thread, Alissia sheds light on and debunks the negative stereotypes that have been associated with femininity for centuries. Come with us on a journey of rediscovery that will open your eyes.

I am confident that this exhibition and the accompanying catalogue will make viewers engage in critical reflection, always necessary in order to question a female legacy that has so often been overshadowed and manipulated over the course of history.

Amparo Navarro Faure
UA President



REVERS.A
REVERS.Ø
REVERS.E
ALISSIA

(2016-2022)

COMISSARI: ANTONI MIRÓ



30.09.2022 / 15.01.2023. SALA CUB
 MUSEU DE LA UNIVERSITAT D'ALACANT. MUA

INAUGURACIÓ: 30/09/2022. 19H

*Museu de la Universitat d'Alacant, MUA
 Campus de la Universitat d'Alacant, 03690,
 Sant Vicent del Raspeig, Alacant, Espanya
 Tel. 965 909287 | Fax 965 908664
 mua@mua.es | www.museuua.es
 Horari: dilluns - dimecres 9 h a 20 h,
 dijous i divendres 10 h a 14 h,
 juliol: divendres tanca.
 Ajust horari: Entrada lliure.
 Per el concert: sales guies i sales didactes:
 Tel. 965009517 | didactica.mua@mua.es*

MuseoUA
 MuseoUA
 MuseoUA

Universitat d'Alacant
 Universidad de Alicante

MUA
 MUSEU UNIVERSITAT D'ALACANT

UNIDAD DE IGUALDAD
 UNIVERSITAT D'ALACANT



Entrada a la exposició en la Sala Cub del Museu de la Universitat de Alicante, MUA.



Instalación "La que Espera" compuesta por obra plástica, intervenida con grafito, bordado, dibujo, cerámica, algodón crudo.



Vista panorámica con las Instalaciones de Calipso, Circe, La Puta Ama, Brujas y Sirenas y Cartografía



Instalación de "Circe, la Puta Ama" y "Brujas y Hechiceras"

REVERS.A / REVERS.Ø / REVERS.E¹

(2016-2024)

ALISSIA (María Penalva-Leal)



Comissari: Antoni Miró

En l'exposició REVERS.A / REVERS.Ø / REVERS.E . (2016-2023) d'Alissia trobem una relectura crítica de L'odissea d'Homer amb perspectiva de gènere. Aquesta revisió es fa des del punt de vista de «les monstres» o arquetips malvats sexuals en femení que apareixen com a protagonistes en L'odissea. S'aborda des dels seus cossos i territoris amb una mirada feminista i postcolonial, és a dir, contextualitzant el lloc del personatge i estudiant el revers de les sirenes, Escilla i Caribdis, Circe o Calipso, entre altres, a través d'una transversalitat entre disciplines (art, gènere i literatura).

A través dels anys, Alissia ha investigat aquests malvats arquetips femenins per a buscar-ne el revers, «allò que normalment no es veu» o no se sap d'aquestes pèrfides protagonistes. Ja que molts mites femenins han perdut el seu vertader significat, i només coneixem el

que està influït per l'heteropatriarcat i els prejudicis morals posteriors.

Des de la traducció directa de L'odissea d'Homer, l'exposició REVERS.A / REVERS.Ø / REVERS.E . (2016-2022) deriva en un projecte d'investigació teoricopràctic que pretén oferir una lectura crítica i amb perspectiva de gènere dels mites femenins que interrompen el viatge d'Ulisses/Odisseu i li impedeixen arribar a Ítaca, una vegada i una altra.

Concloent, totes aquestes dones, bruixes, fetilleres i deesses continuen presents en l'imaginari occidental de manera pejorativa, ja que el seu únic objectiu és el sotmetiment de l'home mitjançant el sexe o la mort. I amb aquesta exposició, l'artista les porta a avui dia, les actualitza i ens demostra que, a vegades, aquest costat que està ocult, és el més important.

*No hi ha anvers sense revers
Revers: costat d'una cosa oposada
a la part frontal o útil;
el costat que normalment no es veu
Vomitar*



aquesta herència heteropatriarcal des de la narració literària, poètica i artística, perquè està esbiaixada per un sexisme heretat, per a així poder veure aquests subjectes femenins (sirenes, bruixes, parques, meduses..., etc.) convertits en subjectes contraris al que representen, en el seu revers. En REVERSESES.

Antoni Miró

Alcoi, 1 de setembre de 1944.
Artista multidisciplinari de fama internacional

I ens «vomita» tot aquest coneixement a través de la seua obra, en la qual treballa des de la disciplina del dibuix, els feminatges, l'escultura, els collages surrealistes, la literatura o les instal·lacions artístiques, convidant-nos a navegar amb ella per a conèixer aquestes monstres amb un itinerari contemporani, feminista i queer. I que, no obstant això, és el mateix que havia escrit Homer.

Finalment, Alissia ens suggereix, a través de les seues creacions, que hauríem de discutir intel·lectualment tota

¹ La paraula reversar no apareix en el DRAE, però suposem que ve del llatí reversare i significa 'repetir, girar cap a arrere'. Relacionat amb aquest mot i els seus significats en aquesta exposició podem veure revers, tergiversar i vers. El seu anagrama és reservar.

REVERS.A / REVERS.Ø / REVERS.E¹

(2016-2024)

ALISSIA (María Penalva-Leal)



Comisario: Antoni Miró

En la exposición REVERS.A / REVERS.Ø / REVERS.E. (2016-2022) de Alissia nos encontramos una relectura crítica de “La Odisea” de Homero con perspectiva de género. Esta revisión se realiza desde el punto de vista de las “monstruas” o arquetipos malvados sexuados en femenino que aparecen como protagonistas en “La Odisea”. Se aborda desde sus cuerpos y territorios con una mirada feminista y postcolonial, es decir, contextualizando el lugar del personaje y estudiando el reverso de las Sirenas, Escila y Caribdis, Circe o Calipso, entre otras, a través de una transversalidad disciplinar (arte, género y literatura).

A través de los años, Alissia ha investigado estos malvados arquetipos femeninos buscando su reverso, “lo que normalmente no se ve” o no se sabe de estas pérdidas protagonistas. Ya que muchos mitos femeninos han

perdido su verdadero significado, y sólo conocemos el que viene influido por el heteropatriarcado y los prejuicios morales posteriores.

Desde la traducción directa de “La Odisea” de Homero, la exposición REVERS.A / REVERS.Ø / REVERS.E. (2016-2023) deriva en un proyecto de investigación teórico práctico que pretende ofrecer una lectura crítica y con perspectiva de género, de los mitos femeninos que interrumpen el viaje de Ulises/Odiseo impidiéndole llegar a Ítaca, una y otra vez.

Concluyendo, todas estas mujeres, hechiceras, brujas y diosas siguen presentes en el imaginario occidental de forma peyorativa, ya que su único objetivo es el sometimiento del varón mediante el sexo y/o la muerte. Y con esta exposición, la artista las trae a hoy en día, las actualiza y nos demuestra que,

***“No hay anverso sin reverso”
“Reverso: lado de algo opuesto
a la parte frontal o útil;
el lado que normalmente no se ve”
“Vomitarse”***



a veces, ese lado que está oculto, es el más importante.

Y nos “vomita” todo ese conocimiento a través de su obra, en la que trabaja desde la disciplina del dibujo, los feminajes, la escultura, los collages surrealistas, la literatura o las instalaciones artísticas, invitándonos a navegar con ella para conocer a estas “monstruas” con un itinerario contemporáneo, feminista y queer. Y que, sin embargo es el mismo que escribió Homero.

Finalizando, Alissia nos sugiere a través de sus creaciones que deberíamos discutir intelectualmente toda esa herencia heteropatriarcal desde la narración literaria, poética y artística, porque viene sesgada por un sexismo heredado, para así poder ver a esos sujetos femeninos (sirenas, brujas, parcas, medusas...etc.) convertidos en sujetos contrarios a lo que representan, en su reverso. En REVERSAS.

Antoni Miró

Alcoy, 1 de septiembre de 1944.
Artista multidisciplinario de fama internacional

¹La palabra “reversar” no aparece en el RAE, pero suponemos que viene del latín reversare y significa “repetir, dar la vuelta hacia atrás. Relacionada con ella y sus significados en esta exposición podemos ver “reverso”, “tergiversar” y “verso”. Su anagrama es “reservar”.

REVERS.A / REVERS.Ø / REVERS.E¹

(2016-2024)

ALISSIA (María Penalva-Leal)

Curator: Antoni Miró



*“Everything has a reverse side”
“Reverse: the opposite side of the front
or useful side;
the side which normally remains unseen”
“To vomit”*

At the exhibition REVERS.A / REVERS.Ø / REVERS.E. (2016-2022), Alissia takes a critical, gendered look at Homer’s Odyssey. The artist examines the female monsters or evil archetypes present in the Odyssey from a feminist and postcolonial perspective, i.e. putting the character in context and analysing the reverse side of the Sirens, Scylla and Charybdis, Circe, Calypso and others across multiple disciplines (art, gender studies and literature).

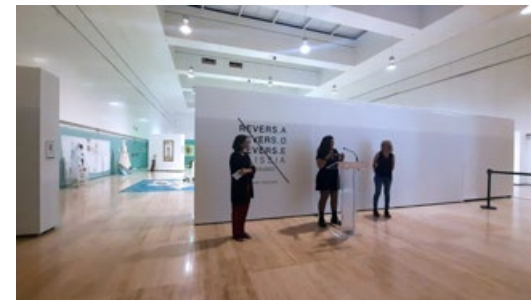
Over the years, Alissia has investigated the hidden side of these evil female archetypes, trying to shed light on what we normally cannot see or do not know about them. The original meaning of many of these characters has been lost, and we perceive them through the

heteropatriarchal eyes and moral biases of later authors.

The starting point for the exhibition is a direct translation of Homer’s Odyssey. This leads to a theoretical-practical research project that, from a critical and gendered perspective, explores the many female creatures Ulysses encounters on his way to Ithaca.

In Western tradition, these sorceresses, witches and goddesses are seen negatively, as their sole purpose is to enslave men through sex or death. This exhibition offers a refreshing look at these creatures, showing that sometimes their true nature is hidden.

The artist “vomits” all that knowledge through her works – a combination of



drawing, femmage, sculpture, surrealist collage, literature or artistic installation – and takes us on a contemporary, feminist and queer journey (actually, the one chronicled by Homer) to discover these female monsters.

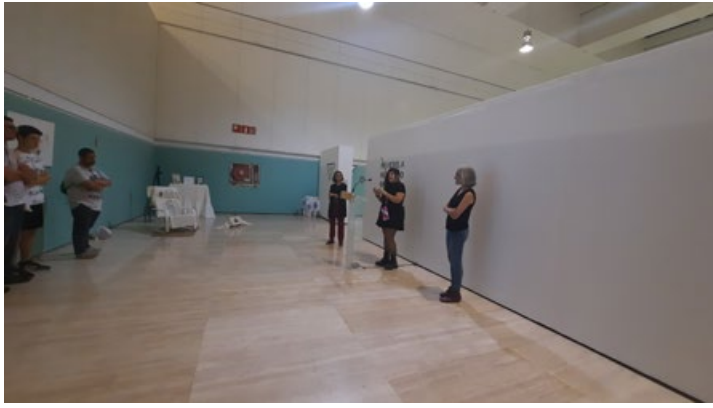
Ultimately, Alissia’s work encourages us to question our heteropatriarchal, sexist legacy through literary, poetic and artistic narrative. If we look at the reverse side of

these female characters (sirens, witches, the Fates, the Gorgons, etc.), we will find out that they actually represent the reverse of what we had been told.

Antoni Miró

Alcoy, September 1, 1944.
Multidisciplinary artist of international fame

¹ La palabra “reversar” no aparece en el RAE, pero suponemos que viene del latín reversare y significa “repetir, dar la vuelta hacia atrás. Relacionada con ella y sus significados en esta exposición podemos ver “reverso”, “tergiversar” y “verso”. Su anagrama es “reservar”.



REVERS.A / REVERS.Ø / REVERS.E

ALISSIA

Inauguració/Inauguración/Opening

30/09/2022



REVERS.A / REVERS.Ø / REVERS.

ALISSIA

Inauguració/Inauguración/Opening

30/09/2022



COPIA VACUA. CONJUNT BUIT

María Penalva-Leal (Alissia)

“No hi ha anvers sense revers”

*“Revers: costat d'una cosa oposada
a la part frontal o útil;
el costat que normalment no es veu”*

“Vomitar”

S'escriu aquest pròleg per al catàleg un any després de l'exposició “REVERS.A/Ø/E 2016-2024”, que es va inaugurar el 30 de setembre de 2022 en el Museu de la Universitat d'Alacant i hi va estar exposada fins al 15 de gener de 2023 quan celebrarem la cloenda amb amics i coixeses.

REVERS.A/Ø/E 2016-2024 va ser comissariada per l'artista Antoni Miró i va ser possible gràcies al MUA i al Vicerectorat d'Igualtat, Inclusió i Responsabilitat Social (i a totes les persones responsables que treballen tant en el Museu com en el Vicerectorat).

CÒPIA VÀCUA (Fa un any)

... que quan estava l'exposició m'he adonat que fa segles que no escric: des que va morir mon pare. *Obviously* no em vaig quedar manca del braç, però sí del cervell. Encara que fa anys que de les meues mans i el meu cap ixen lletres: un articlet en revistes acadèmiques, un resum de congrés, un coqueteig amb el fanzín tirant de vells escrits; correus eterns per a denunciar injustícies... i *whatsapps* demanant ajuda o clamant venjança, o anunciant retirades. I, és clar, també he escrit tots els pròlegs de les meues exposicions des del 2016 fins al dia d'avui, al desembre del 2023. A vegades amb grans i admirats

acompanyants com Isabel Tejeda, Toni Miró, María Marco, María José Rodríguez, etc. Innombrables per a citar-los a tots i totes.

En el temps (un any) que vaig tenir per a publicar aquest catàleg em va passar de tot: un atac de ciàtica, ruptura de dit, costelles asclades, una malaltia crònica en el maluc que no em permet treballar i em fa propensa a caigudes amb lesions més o menys greus, una agressió sexual amb pallissa i, de pas, em disguste a morir amb l'establiment heteropatriarcal i la burocràcia espanyola en què la violència de gènere no existeix, encara que diguen el contrari en les scampanyes polítiques, policials o judicials... Com que no sabia que l'any 22 seria un any-moltapupa (com havia sigut el 21), alguna cosa he pogut escriure com a pròleg.

MELANCHOLIA

... no solament existeix la de Lars von Trier. També està la que s'allotja en el fetge gras, d'ací el gust per l'ebrietat. Perquè amb alcohol mates la bilis negra, productora de melancolia a balquena. Segons Artistóteles, aquesta bilis (de la qual patisc jo, i crec que no és hereditària) pot produir altres estats alterats com la gosadia, la tristesa infinita, la xarramenta o l'agressivitat...

...i parlant dels reversos, per als antics grecs a les vísceres s'allotjava la melancolia. Aquesta bilis negra era produïda per la melsa, segons Hipòcrates, que no és un òrgan vital, però ajuda a combatre les infeccions. Altres diuen que el seu origen està en el pàncrees, eixe

sí que és un òrgan revital. Cuiden-lo o muiren a cor què vols.

Com que amb curiositat vaig matar el gat, però tenia set vides, i parlant d'aquesta exposició, no us intriga saber què hi ha en el revers? El costat que no es veu de les persones/coses immortals, el contrari del que sempre ens han dit. Això és “REVERS.A/Ø/E 2016-2024”. Quasi set anys de treballs forçats en la investigació d'aquest tema i que espere que es convertisca en breu en tesi.

...encara em sorpren (i fuig) dels monstres que trobe quan alce pedres planes en el camp, i en mire el revers humit. Fa temps que sé d'aquests, però, així i tot, quan conec una persona i hi veig eixe alacrà ballarí ocult darrere dels somriures i els besos, continue corrent espaordida, encara que menys espantada. Eixe alacrà, si té poder sobre mi, fins i tot deixe que em pique de tant en tant per a evitar més mal, però és més fàcil córrer quan són pedres les que et persegueixen i no persones.

Aleshores vas sumant la bilis negra o melancholia, la malaltia del temps, i una inexplicable mala llet que té a veure amb eixa atrabilis de la RAE. Però, en el cas de les dones, els símptomes físics (passió, tristesa, depressió, estrès, ansietat...) han sigut anomenats des de temps immemorials histèria femenina i, en el cas dels homes, melancolia.

A mi, la cadena de ràdio SER em posa melancòlica per la part trista. Tanmateix, la COPE em calfa la bilis fins a l'agressivitat. No em facen molt de cas, que es preveu fred i pluja. I jo encara

no he tingut vacances des de fa tres anys, però tinc una preciosa exposició que m'encantaria que veren en aquest catàleg, i després també els agrairia la visualització del vídeo. O viceversa. No sé quina és la REVERS.A/Ø/E de l'altre.

Durant l'any 2023

Primer, van detectar que totes les anteriors caigudes, trencaments de costelles, dits i blaüres venien que el maluc no funcionava correctament, amb la qual cosa em van tenir quasi un any ficada al llit i drogada. No em pregunten què vaig fer, no ho sé. Plorar? Per descomptat. Ni tesi, ni catàleg ni res productiu.

Per fi, un metge especialista privat va aconseguir un diagnòstic seriós: trocanteritis al maluc, és a dir, que tard o d'hora o m'operen o cadira de rodes. Tractament: fisioteràpia i infiltracions, i aleshores vaig pensar que semblava que la cosa anava millor.

Però, una setmana després de la primera infiltració privada, vaig patir una agressió sexual amb pallissa inclosa, just quan el metge em receptava immobilitat i moixaines. Aquesta situació va posar cames enlaire el meu cervell i la meua trocanteritis (ansietat, estrès, tornada al dolor de maluc i la immobilitat, etc.). Com poden imaginar, el catàleg es va tornar a parar.

Amb cinc denúncies per agressió sexual, pallissa i intervenció delictiva en càmeres, mòbils i ordinadors per a evitar l'enregistrament del delictes, no he aconseguir res. Coneixent els

meus agressors i els meus lladres amb nom i cognoms, tenint fotos, identitats i adreces, les denúncies no van cap avant perquè no hi ha testimonis, dixit la justícia alacantina. I no hi ha testimonis perquè aquests mateixos delinqüents van piratejar la meua càmera de seguretat perquè no gravara l'agressió i, de pas, es van carregar el treball de setmanes en els meus ordinadors. Està tot gravat en àudios, però la policia no els vol escoltar, tampoc el jutge, ni les d'Ajuda a la Dona, ni el Departament de la Dona de l'Ajuntament d'Alacant, ni la UPV perquè va ser en horari de treball.... Tampoc volen veure les proves de manipulació de les càmeres amb els bucles de dies anteriors en l'enregistrament de la nit de l'agressió, ni res que testimonie el terror i el sofriment que jo vaig patir aquella nit per culpa dels meus veïns. I que continue patint, perquè l'assetjament, el vandalisme i els insults no han cessat. Eixa és la meua vida. Dalt de l'arbre amb el cortisol a mil, però amb raó: baix hi ha tigres de diferents pelatges esperant a menjar-me. Un fum, i cadascun amb diferents taques.

¿Algú m'ha fet cas, tant per la malaltia, per l'agressió sexual, per la pallissa, per l'assetjament a què avui dia estic sent sotmesa per aquests...? Doncs no, cap estament al qual m'he dirigit a la província d'Alacant o València m'ha ajudat en cap sentit. Acabe convertint-me en una d'eixes monstres que presente en la meua exposició, agredides, violades, apallissades, colonitzades, morta. A mi ja només em queda morir-me. O que em maten.

Tot això va succeir treballant per a la Universitat Politècnica de València fent la tesi. I, és clar, ni catàleg, ni tesi, ni classes ni res, i cap d'aquests patiments ha sigut encara arreglat. La Seguretat Social no accepta el diagnòstic del metge privat. Em tracten dels seus sis diagnòstics erronis (poreta) perquè no sé què em volen infiltrar. En els seus informes mèdics posen "...persona que pide muchas explicaciones..." "Persona non grata". Això últim ho dic jo, l'anterior és cert i està en el meu historial mèdic.

La cita amb el psiquiatre la tinc per a l'any que ve, 24 d'abril de 2024, des d'octubre de 2023 en què em deixar tirada i sense tractament una inspectora mèdica que va usar una adreça errònia per a concertar una cita amb mi. A mi mai em va arribar la seua carta ordinària, però un mes després sí la seua resolució per mitjans digitals (mira, això sí ho sabia ella, posar-se en contacte amb mi quan ha volgut). El seu dictamen va ser alta per incompareixença. No faig més que reclamar per escrit perquè no estic bé, ni físicament ni emocionalment. Però fa igual. Fins al dia d'avui ni una telefonada, carta o revisió d'aquesta inspectora. Visca la Inseguretat Social!

He acabat caminant amb bastó, prenc unes pastilles per al dolor que em mataran dels efectes secundaris que tenen, i la meua ment i la meua persona van del plor dolor mental al més plor dolor físic tots els dies. Cansadeta d'abusadors i que m'ignoren, i que m'assetgen fins al dia d'avui. Intente millorar, jo sola, i si em deixen i no s'uneixen a la festa nous convidats no desitjats que em facen més

mal mental. N'hi ha. Els conec. Fins i tot tenen nom.

PLENA CÒPIA

Per això, un any després, i patint encara les conseqüències mèdiques físiques i mentals d'allò ocorregut l'any anterior, pense que fa molts anys que no soc jo, sinó altra que viu en una alteritat en la qual soc agredida, colonitzada i expropiada dels meus territoris una vegada i altra com les protagonistes de les meues exposicions. M'adone que dibuixe i escric sobre mi mateixa, però només quan em deixen. I us assegure que no pose l'altra galta, i per això sempre em donen en el mateix costat, les mateixes persones o altres diferents, però que tenen el poder heteropatriarcal, siguen del gènere que siguen o sense gènere: tenen el poder i l'usen per a utilitzar-me quan els convé i xafar el meu cos-terra, envair els meus territoris com el cavall d'Àtila. I cada vegada aguante menys. Així i tot, quasi sempre aconseguisc alçar-me, perquè en el revers d'aquesta feblesa hi ha la meua força, que és el meu Reversa.

Així que l'exposició "REVERS.A/Ø/E 2016-2024" va de tot això que us he contat, de com les dones d'abans i d'avui patim violència de gènere, sostre de vidre, violència en els tractaments mèdics per ser dones, violència judicial i policial i, fins i tot, violència per part d'altres dones, etc. Perquè tot el que patim avui, ho van patir les meues monstres abans, però sense dret a la rebequeria. Que envaeixen la deessa Circe (el seu cos i els seus territoris) un munt de mariners bojós, que es fota i carde amb Ulisses per a evitar que la maten. Que no hi ha

testimonis (vivía en una illa) i actualment (dixit l'advocada d'Atenció a la Víctima) si ningú ho veu és que no existeix. I, com sempre, la paraula de déu és la d'un HOME, i tant en el dia d'avui com en la mitologia grega, es fa el que diu eixe home amb poder (ja es diga heroi, metge, policia, jutge, etc.).

És molt roïn viure on tots els estaments pertanyen a l'heteropatriarcat, sent dona sempre tens les de perdre, fa igual l'època en la qual visques.

Encara que a la nostra societat ens han arribat les idees cristianes d'Ovidi segons les quals aquestes dones deesses (Circe, Calipso, les xiques-vaques d'Hèlios...) són dones roïnes i perverses i, sobretot, són quasi objectes, veureu en la meua exposició des de la lectura literal de l'Odissea d'Homer que totes eixes històries actuals pejoratives sobre la dona monstre no són veritat, sinó que tenen un revers que és el que va escriure Homer en la seua obra i que és important vindicar-lo avui dia. No és roïn ser monstre, però recordem el que deia l'autor en la seua obra. I no inventem.

Amb "REVERS.A/Ø/E 2016-2024" s'explica la verdadera història que va narrar Homer (no les seues interpretacions) i la vida de les monstres que apareixen en l'Odissea des d'una perspectiva de gènere traduïda a l'art i a l'escriptura creativa la font de la qual és la mateixa obra d'Homer, l'autor original. No derivacions, mites o llegendes d'altres autors heteropatriarcals o directament misògins.

... i la resta, tot bé: la gent, els caps, les institucions, la medicina, la política i

les seues censure... L'única cosa que sé és que m'he gastat el meu temps (me l'han gastat i el futur-temps el tinc ja hipotecat). I ara he de córrer per a escriure la tesi, que és en realitat aquesta exposició circular que us presente. És a dir, que seguisc cansadeta, passant lentament a molt cansadeta. No millore.

Ja sé que no tot és roïn, fins i tot m'aconsellen un any d'apagada vital i allunyament, és a dir, un any d'excedència, però la meua balança està trucada i pesa més pel costat pitjor, ja que tinc dates tancades per a lliurar treballs i no puc fugir d'estudi.

Així que estic pensant a empadronar-me a Suïssa, que he llegit que per esgotament t'hi apliquen el descans voluntari i a reposar d'una tirada fins que allò que s'escriga en un paper com a política de gènere a favor de les dones siga real, i la humanitat, en general, canvie a millor.

Espere que els agrade l'exposició i el context. Una abraçada forta a qui se la meresca.

Alissia

(María Penalva-Leal)

Investigadora i docent Acadèmica i artista a la Universitat Politècnica de València

El FSE invierte en tu futuro



Fondo Social Europeo - FSE



"Bruja". Técnica mixta, tinta y collage sobre papel canson, perteneciente a la serie Brujas y Hechiceras y dentro de la instalación "Circe la Puta Ama"

COPIA VACUA. CONJUNTO VACÍO

María Penalva-Leal (Alissia)

“No hay anverso sin reverso”

*“Reverso: lado de algo opuesto
a la parte frontal o útil;
el lado que normalmente no se ve”
“Vomitar”*

Un año después de la Exposición REVERS.A/Ø/E, 2016-2024. Inaugurada el 30 de septiembre del 2022 y clausurada el 15 de enero del 2023. Comisariada por el artista Antoni Miró en el MUA (Museo de la Universidad de Alicante) y al Vicerrectorado de Igualdad, Inclusión y Responsabilidad Social.

COPIA VACUA (Hace un año)

... que cuando estaba la exposición me he dado cuenta que hace siglos que no escribo: desde que murió mi padre (fin). *Obviously* no me quedé manca del brazo, pero sí del cerebro. Aunque hace años que de mis manos y mi cabeza salen letras: un articulillo en revistas académicas, un resumen de congreso, un coqueteo con el fanzine tirando de viejos escritos; mails eternos para denunciar injusticias..., y “guasaps” pidiendo ayuda o clamando venganza, o anunciando retiradas. Y claro, también he escrito todos los prólogos de mis exposiciones desde el 2016 hasta el día de hoy en diciembre del 2023. A veces con grandes y admirados acompañantes como Isabel

Tejeda, Toni Miró, María Marcos, María José Rodríguez...etc. Innumerables para citarlos a todos.

En el tiempo (un año) que tuve para publicar este catálogo me pasó de todo: un ataque de ciática, ruptura de dedo, me astillo *another* costilla, o me disgusto a morir con amantes, familia, amigos, plantas o gatos, (*soymuysentía*). Pero no preveía lo que iba pasar durante esos meses hasta diciembre del 22 que todo el mundo esperaba que hiciera el catálogo. Algo escribí como prólogo:

MELANCHOLIA

...no sólo existe la de Lars von Trier. También está la que se aloja en el hígado, de ahí el gusto por la ebriedad. Porque con alcohol matas la bilis negra, productora de melancolía a tutiplén. Según Aristóteles esta bilis (de la que padezco yo, y creo que no es hereditaria) puede producir otros estados alterados como la osadía, la charlatanería o la agresividad...

...y hablando de los reversos, para los antiguos griegos en las vísceras que se hallaban detrás del abdomen se alojaba la melancolía. Esta bilis negra era producida por el bazo según Hipócrates, que no es un órgano vital, pero ayuda a combatir las infecciones. Otros dicen que su origen está en el páncreas, ese sí es un órgano vital. Cuídense.

Como la curiosidad mató al gato, pero tenía siete vidas, ¿no os intriga saber lo que hay en el reverso, en el lado que no se ve de las personas/cosas que supuestamente creemos porque es la verdad que siempre nos han dicho)

...aún me sorprende (y huyo) de los monstruos que encuentro cuando levanto piedras planas en el campo, y miro su reverso húmedo. Pero cuando conociendo a una persona, ves ese alacrán bailarín oculto detrás de las sonrisas y los besos, no te asustas tanto. Incluso dejas que te pique de vez en cuando. Es más fácil correr cuando son piedras las que te persiguen.

Entonces vas sumando la bilis negra o “*melancholia*”, la enfermedad del tiempo, y una inexplicable mala leche que tiene que ver con esa “*atrabilis*” del R.A.E. Pero en el caso de las mujeres, los síntomas físicos, (pasión, tristeza, depresión) los llamaban histeria femenina y en el caso de los hombres, melancolía.

A mí la cadena Ser me pone melancólica por la parte triste, sin embargo, la Cope me calienta la bilis hasta la agresividad. No me hagan mucho caso, que avisan frío y lluvia. Y yo aún no he tenido vacaciones desde hace tres años, pero tengo una preciosa exposición que me encantaría que vieran en este catálogo.

En el año 2023

primero, detectaron que todas las anteriores caídas, roturas de costillas, dedos y morados venían de que la cadera no funcionaba correctamente. Con lo cual me tuvieron casi un año acostada y drogada. No preguntarme que hice, no lo sé. ¿Llorar? Desde luego ni tesis, ni catálogo ni nada productivo.

Por fin, un médico especialista privado consiguió un diagnóstico serio: *Trochanteritis* en cadera, es decir que tarde o temprano o me operan o silla de ruedas.

Además, sufrí una agresión sexual con paliza incluida, justo cuando el médico me recetaba fisioterapia e inmovilidad después de la infiltración. Esta situación puso patas arriba a mi cerebro y mi *Trochanteritis* (ansiedad, stress, vuelta al dolor de cadera y la inmovilidad... etc) como pueden imaginar. Con cinco denuncias por agresión sexual, paliza e intervención en cámaras, móviles y ordenadores para evitar la grabación del delito. Además, conociendo a mis agresores y a mis ladrones, teniendo fotos, nombres y direcciones, las denuncias no van para adelante porque no hay testigos. Y no hay testigos porque estos mismos delincuentes piratearon mi cámara de seguridad para que no grabase la agresión y de paso se cargaron el trabajo de semanas en mis ordenadores. Está todo grabado en audios pero la policía no lo quiere, ni las pruebas de manipulación de las cámaras con sus bucles de días anteriores en la grabación de la noche de la agresión. Es decir, premeditación y alevosía.

¿Alguien me ha hecho caso, tanto por la enfermedad, por la agresión sexual, por la paliza, por el acoso que a día de hoy estoy siendo sometida por los mismos...? Pues no, ningún estamento al que me he dirigido en la provincia de Alicante o Valencia me ha ayudado en ningún sentido. Acabándome convirtiéndome una de esas Monstruas que presento en mi exposición, agredidas, violadas, apalizadas, colonizadas, y por último, ya sólo me queda morirme. O que me maten.

Todo esto sucedió trabajando para la Universidad Politécnica de Valencia haciendo la tesis. Y claro, ni catálogo, ni tesis, ni clases ni nada y ninguno de estos padeceres ha sido aún arreglado. La Seguridad social no aceptan el diagnóstico del médico privado. Me trata de sus seis diagnósticos erróneos (miedito) porque no sé que me quieren infiltrar. En sus informes médicos ponen "persona que pide muchas explicaciones..." "Persona non grata" Esto último lo digo yo, lo anterior es cierto y está en mi Historial Médico.

La cita con el psiquiatra la tengo para el año que viene, 24 de abril del 24, desde octubre del 23 dónde me dejaron colgada y sin tratamiento una inspectora médica que usó una dirección errónea para concertar una cita conmigo. A mí nunca me llegó: alta por incomparecencia. No hago más que reclamar por escrito. Pero da igual. Hasta el día de hoy ni una llamada, carta o revisión de la dicha inspectora. Viva la Inseguridad Social.

He terminado caminando con bastón, tomo unas pastillas para el dolor que me van a matar de los efectos secundarios que tienen, y mi mente y mi persona van del lloro dolor-mental al más lloro

dolor-físico todos los días. Cansadita de abusones y de que me ignoren, y de que me acosen hasta el día de hoy. En resumen, cansadita. Pero mejorando, si me dejan. Y no me agobian con trabajos y reproches. Cansadita.

Por eso, un año después, y sufriendo aún las consecuencias médicas físicas y mentales de lo ocurrido el año anterior pienso que hace muchos años que no soy yo, sino *Otra*, que vive en una *Otredad* en la que soy agredida, colonizada y expropiada de mis territorios una y otra vez como las protagonistas de mis exposiciones. Me doy cuenta que dibujo y escribo sobre mí misma. Y os aseguro que no pongo la otra mejilla, y por eso siempre me dan en el mismo lado, las mismas personas u otras diferentes, pero que tienen el Poder Heteropatriarcal, sean del género que sean o sin género: tienen el poder y lo usan para utilizarme cuando les conviene y pisar mi cuerpo-tierra. Y cada vez aguanto menos. Aún así, casi siempre consigo levantarme, porque en el reverso de esta debilidad está mi fuerza, que es mi Reversa.

Así que la exposición "REVERS.A/Ø/E, 2016-2024". Va de todo lo anterior que os he contado, de cómo las mujeres de antes y de hoy en día sufrimos violencia de género, techo de cristal, violencia en los tratamientos médicos por ser mujeres, violencia judicial y policial e incluso violencia por parte de otras mujeres... etc. Pues todo lo que sufrimos hoy, lo sufrieron mis Monstruas antes, pero sin derecho al pataleo. Que invaden a la Diosa Circe (su cuerpo y sus territorios) un montón de marineros locos, que se joda y folle a riesgo que la maten. Que no hay testigos, (vivía en una isla) y actualmente (dixit abogada) si nadie lo

ve es que no existe (esto no es un juego infantil?)...etc. Y como siempre, la palabra de dios es la de un HOMBRE, y tanto en el día de hoy como en la mitología griega, se hace lo que dice ese hombre con poder (llámele héroe, médico, policía, juez....etc.). Es muy malo vivir donde todos los estamentos pertenecen al heteropatriarcado, tanto en mitología como hoy en día, siendo mujer tienes las de perder.

Para rematar (jijiji) mi exposición cuenta que todas esas historias de humillación, castigo, colonización, asesinato...etc tienen un reverso que es el que escribió Homero, aunque a nuestra sociedad nos han llegado las ideas cristianas de Ovidio dónde son las mujeres las malas y perversas.

De ahí, que hoy en día, las mujeres seamos tan malas y nos merezcamos todo lo malo que nos pasa por arpías, sirenas, en definitiva tentadoras Monstruas.

Con "REVERS.A/Ø/E, 2016-2024" se explica la verdadera historia que narró Homero (no sus interpretaciones) y la vida de las Monstruas que aparecen en "La Odisea" desde una perspectiva de género traducida al Arte y a las Letras cuyas fuentes es la obra misma de Homero, el autor original. No derivaciones, mitos o leyendas de otros autores heteropatriarcales o directamente misóginos.

...por lo demás, todo bien: la gente, los jefes, las instituciones, la medicina, la política y sus censuras... Lo único que sé es que me he gastado (me lo han gastado) el tiempo. Y ahora debo correr



MOLY: ¿MANDRÁGORA O RUDA?
Hoy en día creemos que la famosa Mandrágora era la Ruda y que su principal cometido era como agente contraptivo, como elemento liberador de las mujeres, dónde a veces, un embarazo podía significar la muerte.

para escribir la tesis que es en realidad esta exposición circular que os presento.

No es malo todo, pero mi balanza está trucada y pesa más por el lado de lo peor. Así que estoy pensando en empadronarme en Suiza, que he leído que por agotamiento te aplican "lalala" muerte voluntaria y a descansar de un tirón.

Alissia
(María Penalva-Leal)
Investigadora, docente Académica y artista en la Universidad Politécnica de Valencia.

El FSE invierte en tu futuro



Fondo Social Europeo - FSE

COPIA VACUA. EMPTY COPY

María Penalva-Leal (Alissia)

“Everything has a reverse side”

*“Reverse: the opposite side of the front
or useful side;
the side which normally remains unseen”
“To vomit”*

The prologue to this catalogue is written one year after the exhibition REVERS.A/Ø/E 2016-2024, which was shown at the University of Alicante Museum between 30 September 2022 and 15 January 2023, when the closing ceremony – an event attended by friends... and a limp – was held.

Curated by the artist Antoni Miró, REVERS.A/Ø/E 2016-2024 was possible thanks to the UA Museum and the Office of the UA Vice President for Equality, Inclusion and Social Responsibility (and the staff members involved).

EMPTY COPY (A year ago)

... At the exhibition I realised that I haven't written for ages, since my father died. Not because I lost a hand, obviously – it was my brain. But I have been writing and writing for years: a paper for an academic journal, an abstract for a conference, even contributing some of my old texts to a fanzine, interminable emails to denounce injustices... and WhatsApp

messages to ask for help, or vow revenge, or announce retirement. And sure, I've also penned all the prologues for my exhibitions between 2016 and today, December 2023. Sometimes in collaboration with great professionals I admire: Isabel Tejada, Toni Miró, María Marco, María José Rodríguez... Too many to name them all.

I had one year to publish this catalogue, and during that time everything happened to me: a sciatica attack, a broken finger and ribs, a chronic hip condition that prevents me from working and makes me prone to falling with more or less serious injuries, a sexual assault and beating... and the ordeal of going through Spain's heteropatriarchal establishment and bureaucracy, where, no matter what they say in political, police or judicial campaigns, gender-based violence does not exist. I didn't know that 2022 was going to be such a painful year (2021 was terrible too), and I wrote this for the prologue:

MELANCHOLIA

...This isn't just the title of Lars von Trier's film, but also a substance generated in the fatty liver that can lead to alcoholism. Because alcohol destroys black bile, a fluid that makes us deeply melancholic (and which my body overproduces – I think this is a non-hereditary condition). According to Aristotle, this bile can result in other mood alterations such as rashness, infinite sadness, charlatanism or aggressiveness...

...And since we are talking about reverses, the ancient Greeks believed that melancholia was found in our internal organs. For Hippocrates, black bile was produced by the spleen (not a vital organ, but one that helps combat infections); for others, by the pancreas, which is an essential organ. If you don't look after your pancreas, you're dead.

Curiosity killed the cat, but cats have nine lives. And as for this exhibition, wouldn't you like to take a look at the reverse side, that side of immortal people and things that we can never see? The opposite of what we have always been told, that's REVERS.A/Ø/E 2016-2024. It has taken me almost seven years of forced labour to research this topic, and I hope I will be able to finish my thesis soon.

...I am still surprised by (and flee from) the monsters I find when I pick up a flat rock in the countryside and look at the reverse. I've known about them for a long time but, even then, whenever I get to know someone and see a scorpion hiding in them behind their smiles and kisses, I run away immediately (I'm no longer

too scared, though). That scorpion does have power over me and I sometimes let it sting me to prevent something worse happening, but it is easier to run away from rocks than from people.

Add to that the black bile or “melancholia”, time sickness and an inexplicable bad temper that has to do with that bile. For women, however, those physical symptoms (passion, sadness, depression, stress, anxiety...) have traditionally been attributed to feminine hysteria; in the case of men, to melancholy.

For instance, my bile/melancholia reacts differently depending on the radio station I am listening to – the liberal-leaning Cadena SER makes me feel sad, whereas with the right-wing Cope station I get aggressive. But well, I've heard it's going to be cold and rainy, so don't pay too much attention to anything I say. I haven't had a holiday for three years, but I do have a wonderful exhibition – I'd love you to check out this catalogue first, and then watch the video. Or the other way around. I don't know which one is the REVERS.A/Ø/E of the other.

In the year 2023

First the doctors detected that the cause of my previous falls, bruises and broken ribs and fingers was that my hip was not working properly. And so, I had to stay in bed and take drugs for near a year. Don't ask me what I did because I don't know. Crying? Needless to say, no thesis, no catalogue, nothing productive.

Finally, a private specialist gave me a reliable diagnosis: greater trochanteric pain syndrome (GTPS) in the hip, meaning that either I have surgery or I will have to use a wheelchair. Treatment: physiotherapy and infiltrations, and then I thought that I was starting to get better.

But one week after the first private infiltration, I was sexually assaulted and beaten – right at a time when I was supposed to stay still and get cuddles. This turned everything upside down and was terrible for my GTPS (and my anxiety, stress, hip, having to stay still, etc.). As you can imagine, once again I had to stop all work on the catalogue.

I have filed five complaints for sexual assault and beating, but all cameras, mobile phones and computers were hacked to erase the recording that showed what happened, so it's been useless. I know who the criminals were, their names and surnames; I have photos, their identity, their addresses, but it will all be for nothing as, an Alicante court said, there are no witnesses. If there are no witnesses it's because the criminals themselves hacked my security camera to delete the recording (by the way, my computers were hacked too and I lost months of work). There are audio recordings, but no one will listen to them – not the judge, not the "Ajuda a la Dona" association for victims of gender-based violence, not the Alicante City Council Women's Department, not the Polytechnic University of Valencia (their excuse is that it happened during work hours)... They won't accept the evidence of camera hacking (the recording from the night of the assault shows looping

images from previous days), they accept no proof of the terror and suffering my neighbours made me experience that night. And the terror and suffering haven't stopped – neither have the harassment, the vandalism, the insults. That's my life. With cortisol levels going haywire, I have to climb up a tree to escape from the tigers waiting to devour me. There are lots of them, each with different stripes.

Did anyone take me seriously, whether about the illness, the sexual assault, the beating, the continued harassment from the ones who attacked me? Well, no, none of the authorities I've sought help from in Alicante and Valencia have helped me in any way. And thus I have become one of those female Monsters I show at the exhibition: attacked, raped, beaten, colonised, dead. All that is left for me is dying. Or being killed.

This happened while working at the Polytechnic University of Valencia for my thesis. And, of course, I couldn't finish the catalogue or the thesis, I couldn't attend classes, and none of these problems have yet been solved. The Social Security doesn't accept a diagnosis from a private doctor. The treatments they suggest are based on their six wrong diagnoses (that's scary...), because I don't know what they want to put into my body. Their medical reports describe me as someone who "...asks too many explanations...", a "persona non grata". Well, they didn't say "persona non grata", but the "too many explanations" bit is true, it's in my medical history.

I have a psychiatric appointment scheduled for next year, 24 April

2024. Back in October 2023, a medical inspector used a wrong address to try and arrange an appointment with me, leaving me without help, without treatment. I never received her postal letter, but a month later I did get her decision by electronic means (so she could contact me after all...), stating that the treatment had to stop as I had not attended the scheduled appointment. I've filed lots of written complaints because I'm not well, whether physically or emotionally. But it's useless. So far, I have not received a single call, letter or review report from the inspector. The Social Insecurity is indeed great.

So now I have to use a walking cane and take painkillers (the side effects of which will end up killing me), and I cry all the time because I'm mentally and physically in pain. Fed up with being bullied, ignored and harassed even now. I try to get better by myself, as long as no unwanted guests join the party to mentally damage me. They exist, I know them. They even have a name.

FULL COPY

That's why one year later, still suffering the medical, physical and mental consequences of what happened, I think that for many years I haven't actually been myself, but someone else living in an otherness in which I am attacked, colonised, in which my lands are taken away from me, over and over again – like the creatures that appear in my works. I realise that I draw and write about myself, but only if I am allowed to. And I assure you that I do not turn the other cheek, which is why they always hit

me in the same spot. Whether they are the same or different people, they have Heteropatriarchal Power on their side, no matter their gender or non-gender: they have the power and will use it whenever they see fit, to trample on my body-land, like Attila's horse. Even then, I almost always manage to get back up, as the reverse side of this weakness, of myself, is my strength.

So the exhibition "REVERS.A/Ø/E, 2016-2024" is about all this stuff – how, as in the past, we women are still the victims of gender-based violence, how we are held back by a glass ceiling; this violence against women is inflicted by doctors, by the courts, by the police, even by other women. The same violence my female Monsters had to endure, and with no right to complain. If a bunch of crazy sailors invade the goddess Circe's body and territory, who cares? She should just fuck Ulysses so she doesn't get killed. There are no witnesses anyway (she lived on an island), and nowadays (this is what the lawyer specialising in victim support said), if no one saw it happen, it didn't happen. And as always, the word of god is that of a MAN. Now and in ancient Greece, you have to do whatever that man with power (hero, doctor, police officer, judge...) says.

Living under heteropatriarchy is terrible. If you're a woman, you're on the losing side, no matter the period you live in.

Our society has been influenced by Ovid's Christian ideas according to which these goddesses (Circe, Calypso, the cattle of Helios...) were perverse women and, above all, basically objects. However,

you'll see at my exhibition, based on a literal interpretation of Homer's Odyssey, that all those tales about monstrous women are not true, that there's a reverse side – that's what Homer meant and we should remember it today. Being a female monster is not bad, but let's take a look at what the author actually wrote in his work, rather than making things up. "REVERS.A/Ø/E, 2016-2024" explores not an interpretation of the Odyssey, but the story Homer really told and the lives of the female Monsters that appear in it. Combining a gender perspective, art and creative writing, I analyse Homer's original masterpiece, rather than derivative works, myths or legends by other authors who were either heteropatriarchal or misogynistic.

...Other than that, everything's alright: people, bosses, institutions, medicine, politics, censorship... All I know is I have wasted my time (others made me waste it, and my future is in jeopardy). And now I have to rush to write my thesis, which is actually this exhibition. In other words, I'm still quite tired and slowly becoming very tired. I'm not getting better.

I know it's not all bad, in fact I've been told that I should take a one-year leave and disconnect from everything. But the scales are rigged and the prospects don't look good, as I have deadlines to meet and there's no way around it.

So I'm thinking of registering as a resident in Switzerland. I read somewhere that if you're exhausted you can get euthanasia and rest, until gender policies in support of women are not just empty words and

MANDRÁGORA

Avui dia creiem que la famosa Mandràgora era la Ruda i que la seua principal comesa era com a agent contraceptiu, com a element alliberador de les dones ja que, a vegades, un embaràs podia significar la mort.

Hoy en día creemos que la famosa Mandrágora era la Ruda y que su principal cometido era como agente contraptivo, como elemento liberizador de las mujeres, donde a veces, un embarazo podía significar la muerte.

humanity as a whole changes for the better.

I hope you like the exhibition and its context. A big hug to all those who deserve it

Alissia

(María Penalva-Leal)

Academic researcher, teacher and artist at the Polytechnic University of Valencia

El FSE invierte en tu futuro



Fondo Social Europeo - FSE



Sirena Mandrágora de la serie Bestiarium Feminum. Técnica mixta collage y tinta sobre papel canson enmarcado en portarretratos de plata y situado en la serie "La que Espera"



"Autorretrato". Técnica mixta. Collage, bordado, cerámica y dibujo. Muñeca de trapo realizada con algodón en crudo y cola de sirena dentro de caja de madera, intervenida con papel de seda. Obra perteneciente a la instalación "Sirenas" de la Serie "Bestiarium Femineum" 2016



"Vagina Dentata". Técnica mixta, incluida en la Instalación "La que Espera". Bastidor de Madera S. XIX perteneciente a MARÍA SIERRAS, bisabuela de la artista, con lienzo bordado en punto de cruz con hilo de algodón egipcio. Papel bordado a la tela junto a dentadura artificial s. XIX de marfil con grabado de plata e iniciales en paladar de la misma.



El FSE invierte en tu futuro



Fondo Social Europeo - FSE

REVISIONISME MITOLÒGIC I NARRATIVA VISUAL DE LA IDENTITAT FEMENINA. ALISSIA (MARÍA PENALVA-LEAL)

Amparo Zacarés-Pamblanco

Les representacions de la dona i del cos femení emanen dels relats heretats de l'Antiguitat. Investigar-ne l'arrelament en l'imaginari col·lectiu actual per a revisar-lo i qüestionar-lo és part de la tasca artística d'Alissia (María Penalva-Leal). En eixa línia, l'artista indaga inicialment en el període greco-romà de la història, en el qual la cultura occidental té les seues arrels, per a mostrar els detonants que van propiciar la subordinació o l'ocultació de les dones i subvertir els models establits pel patriarcat. La seua investigació comença amb l'anàlisi dels textos clàssics per a analitzar-los des d'un enfocament crític de gènere i afrontar, amb la creativitat i la imaginació que la caracteritza, la desmitificació d'un concepte de feminitat allunyat de la vida i de l'existència real de les dones. En un primer moment, l'objectiu sembla ser únicament contrariar aquells discursos que representen la identitat femenina i que es difonen en l'*era de la seducció*, segons Baudrillard (1970). Tanmateix, si es contempla la seua obra amb més deteniment, es comprèn que les seues creacions superen les teories hegemòniques de la crítica estètica feminista (Rich: 1979; Pollock: 1988; Preciado: 2002) en plantejar-se qüestions pròpies de la filosofia de la

sospita vinculades a la construcció de la categoria dona, sexe i gènere (Butler: 1993; Braidotti: 1994).

Amb tot, l'artista destaca per combinar diversos àmbits en el seu procés creatiu. D'una banda, el filològic i, d'una altra, l'artístic. En els dos casos investiga els arquetips femenins i els reverteix per a plasmar-los visualment i conceptualment sense el caràcter abjecte amb el qual han sigut transmesos en la història de l'art i de la literatura. Especial atenció ofereixen l'*Odissea* i les figures femenines que en aquest poema són titlades de malvades per intentar sobreviure en un món de valors masculins. En eixe context, les sirenes i les bruixes, considerades la maldat en estat màxim, són valorades per la seua potencialitat emancipadora. Alissia no les desprestigia per estar pròximes al grup de les harpies i altres divinitats infernals o monstruositats marines. Per contra, les salva i els concedeix un lloc rellevant en un espai imaginari que trenca amb els prejudicis heteropatriarcals que s'han abocat sobre aquestes.

De totes, sobreix Circe, la bruixa, filla d'Hèlios i de Perseis, famosa per servir-se de filtres màgics amb els quals transformava en animals aquells que

irrompien en els seus dominis. Eixa va ser la sort que van córrer els companys d'aventures d'Ulisses/Odisseu, que els va convertir en porcs. Únicament el protagonista de l'*Odissea* va poder deslliurar-se del malefici, però va acabar al costat de la bruixa que el va retenir fins que va accedir a deixar-lo partir. D'aquesta manera queda en evidència que és ella qui domina els termes de la relació com indica la instal·lació artística *La puta ama*, el títol de la qual no dona lloc a dubtes. Al cap i a la fi, és ella qui no sols deixa marxar l'heroi, sinó qui també el protegeix i li proporciona els mitjans precisos per a evitar que, en prosseguir el viatge a Ítaca, caiguera en els paranys d'Escil·la i Caribdis.

Aquest relat, tal com apareix en l'*Odissea* (X), el reprèn l'artista per a representar la bruixa iconogràficament com una dona de gran encant que llueix cabells rulls. L'artista dibuixa una dona lliure i poderosa, que té el saber que contenen les flors i les plantes, tal com la va descriure Ovidi en la *Metamorfosi* (XIV). En eixa línia, reuneix una composició de dibuixos, escultures, brodats i instal·lacions en què es reflecteix el conflicte entre intel·ligència i animalitat. En qualsevol cas, Circe domina sempre a través del vincle existent entre el plaer, el sexe i la mort. És més, en situar-la en un marc estètic en el qual predomina la sensualitat del cos, Alissia aconsegueix impactar i hipnotitzar el públic espectador com si haguera begut algun d'aquells beuratges que se li atribuïen a la bruixa. I, per aquesta raó, en representar-la immersa en l'alquímia de la llar, amb qualitats benèfiques o almenys contràries a les que habitualment se li atribueixen, l'artista contribueix a l'alliberament simbòlic de la dona que tan necessària és com a fase prèvia a la seua emancipació real. En tot això es pot rastrejar la

crítica a un concepte de feminitat que converteix les dones en víctimes de la seua corporeïtat i de la seua sexualitat si no s'ajusten als cànons i les expectatives masculines.

En la seua obstinació per revertir eixe estat de coses, l'artista presenta allò abjecte, allò censurat per la societat com una cosa de la qual no cal desprendre's sense més i sense sospesar-ho. Les seues bruixes i les seues fetilleres estan sempre a la vora de l'abjecció en el sentit de pertorbar «una identitat, un sistema, un ordre» o de no respectar «els límits, els llocs, les regles» (Kristeva, 1988:11). Però són també el mitjà per a poder viure l'ordre simbòlic establert des d'un altre enfocament, d'acord amb un art feminista capaç de desarticlar els discursos i les representacions pejoratives que sobre les dones s'han perpetuat en la història de l'art. Des d'aquesta perspectiva, és factible desenvolupar una narrativa visual femenina diferent i diversa de la que ha predominat en la cultura occidental durant segles. A aquest efecte, Alissia subratlla la necessitat de reinterpretar les versions específiques de la feminitat que han produït els interessos de l'autoritat masculina.

Tanmateix, lluny d'alimentar la condició marginal i primitiva de les representacions estereotipades de les dones com a éssers irracionals d'incontrolables pulsions sexuals, rescata la condició de posseïdores d'un saber derivat del domini de la naturalesa i les converteix en font de coneixement i de reverència. Sota aquestes premisses, l'artista ofereix una versió original, fruit de la seua fantasia desbordant, en la qual preval el símbol de la vagina desdentada oposada a la llegenda mexicana prehistòrica en la qual una vagina dentada mutilava els homes durant el coit. La incorporació d'eixa imatge nova recrea una mitologia

més afable amb les dones que pot remuntar-se a la imatge de la vulva, de figura geomètrica en forma de V o de triangle i envoltada d'espitals, associada a la fecunditat, l'aigua i la fertilitat de la terra, característiques pròpies d'aquella deessa mare que les investigacions antropològiques de Bachofen van situar en el període prehistòric del 7.000 al 2.500 aC. De fet, la intensificació d'eixe símbol desdentat té en l'artista la missió d'indagar interrogants d'antany que perviuen en el nostre present.

En el seu conjunt, les seues creacions estan inserides en un projecte d'investigació que és una síntesi entre mitologia, antropologia, folklore i religions. La seua disposició a reparar la visió pejorativa que ha transcendit de les dones converteix la seua obra en una versió invertida de tot allò referit, per línia patriarcal, sobre la condició femenina per a posar en valor allò ocult, el revers o l'antítesi. En concret, aquesta intenció és la que aplica a l'hora de representar i imaginar les fúries, aquelles divinitats infernals que així es van dir a Roma i que a Grècia van rebre el nom d'eumènides o erínies. L'artista fa de la ira deslligada d'aquelles deïtats part de la que senten les dones per la violència estructural i sistèmica que pateixen des de temps immemorials i que, lluny de ser una cosa anacrònica, persisteix en l'actualitat. És el sentiment d'injustícia de gènere el que es manifesta en les recreacions d'un bestiari femení amb el qual Alissia demostra el seu mestratge tècnic per al dibuix i la il·lustració. Juntament amb això, a mitjan camí entre l'element oníric i utòpic, l'artista deixa redactat, en les notes que afig a la seua obra, quina és la posició des de la qual ens interpel·la i dona més intel·ligibilitat al revisionisme que executa.

D'altra banda, els recursos estilístics amb els quals representa les fúries, harpies,

bruixes i sirenes els articula sempre de manera rítmica i en moviment fins al punt de conferir-los una expressivitat pròxima i útil per a qüestionar el relat hegemònic que hi ha cristal·litzat. És més, en la seua temptativa per analitzar l'estructura cosmològica que ha sustentat l'explicació de l'univers, aconsegueix revelar els llocs comuns en els quals han sigut imaginades. Al cap i a la fi, la seua proposta artística passa per no donar pàbul a la misogínia imperant amb l'objectiu de plasmar una altra narrativa estètica en la qual les dones han conquistat progressivament els seus drets i la seua dignitat. Es tracta d'un compendi de figures benefactores que només es vengen dels qui les maltracten i les humilien i que té, com a rerefons, la lectura en clau profeminista dels discursos i els prototips femenins difosos en la societat greco-romana.

Cal destacar que el revisionisme dels textos fundacionals de la mitologia occidental confereix a l'obra d'Alissia un paper determinant en el marc d'aquelles pràctiques artístiques que critiquen les idees obsoletes d'una èpica masculina en la qual predominen els herois i una concepció essencialista del gènere. Al mateix temps, en reprendre la categoria estètica de lletjor en les hibridacions que compon, l'artista qüestiona els estereotips encara vigents sobre l'ideal de bellesa femenina. En línies generals, pot dir-se que amb la seua redefinició de les figures femenines mitològiques contribueix a la creació d'una nova història en la qual les dones i les qüestions de gènere han de quedar incloses.

Finalment, no pot deixar-se de considerar l'autoreferencialitat amb la qual l'artista s'incorpora en la seua poètica. S'autoretrata amb un enfocament fora de camp, des d'on ens observa i ens convida a revisar el gènere de les imatges des

de la pròpia vivència. És ella mateixa i altres més a les que dona nom i dibuixa mentre ens miren de reüll. Amb això no es tanca en una subjectivitat solipsista, sinó que la transcendeix per a parlar de totes nosaltres com a víctimes d'una visió vituperada, extreta d'aquella lògica argumentativa ancestral en la qual els valors positius eren atribuïts a l'home, i els negatius, a la dona. En la seua obra hi ha espai per a la transgressió i per a la construcció d'un relat històric no androcèntric capaç d'atorgar a les dones autoritat, respecte i reconeixement.

Tot un testimoni visual que ve precedit d'una àrdua tasca investigadora a la qual l'artista ha dedicat diversos anys de la seua vida acadèmica i professional. En eixa deliberada voluntat per contrastar l'ordida narrativa hegemònica resideix la característica distintiva d'aquesta artista que ha fet dels personatges, de l'argument i de les situacions del relat mític el comú denominador de les seues creacions. El seu original univers icònic ha de ser contemplat i pren presència en una història de l'art feminista, i és a eixa tasca a la qual l'artista s'encomana amb un gran encert teòric i una major potencialitat imaginativa.

Amparo Zacarés-Pamblanco¹

¹ Amparo Zacarés-Pamblanco és doctora en Filosofia per la Universitat de València, escriptora, crítica d'art i professora sènior de la Universitat Jaume I de Castelló de la Plana. Pertany al Cercle Internacional d'Estudis sobre Vico (CSV) amb seu en la Universitat de Sevilla. És sòcia de SEITA (Societat Espanyola d'Estètica i Teoria de les Arts) i d'AVCA (Associació Valenciana de Crítics d'Art). En l'actualitat presideix l'associació estatal Clàssiques i Modernes. Associació per a la Igualtat de Dones i Homes en la Cultura (CyM). Més informació en <https://amparozacares.com/>.

Referències bibliogràfiques

- Braidotti, Rosi (1994), *Sujetos nómades*, Barcelona, Paidós, 2000.
- Baudrillard, Jean (1970), *La sociedad de consumo. Sus mitos, sus estructuras*, Editorial Siglo XXI, Madrid, 2009.
- Butler, Judith (1993), *Cuerpos que importan. Sobre los límites materiales y discursivos del 'sexo'*, Barcelona, Paidós, 2002.
- Kristeva, Julia (1980), *Poderes de la perversión*, Madrid, Siglo XXI, 2004.
- Pollock, Griselda (1988), *Visión y diferencia. Feminismo, feminidad e historia del arte*, Buenos Aires, Fiordo, 2013.
- Preciado, Beatriz (2002). *Manifiesto contra-sexual. Prácticas subversivas de identidad sexual*, Madrid, Opera Prima.
- Rich, Adrienne (1979). *Sobre mentiras, secretos y silencios*, Madrid, Horas y Horas, 2010.



"Sirena Chester". Técnica mixta. Collage, y Tinta sobre papel Cansonl. Obra perteneciente a la instalación "Sirenas y Monstruas" enmarcado en marco rectangular de madera intervenido.

REVISIONISMO MITOLÓGICO Y NARRATIVA VISUAL DE LA IDENTIDAD FEMENINA. ALISSIA (MARÍA PENALVA-LEAL)

Amparo Zacarés-Pamblanco

Las representaciones de la mujer y del cuerpo femenino emanan de los relatos heredados de la Antigüedad. Investigar su arraigo en el imaginario colectivo actual para revisarlo y cuestionarlo es parte de la tarea artística de Alissia (María Penalva-Leal). En esa línea, la artista indaga inicialmente en el período greco-latino de la historia, en el que la cultura occidental tiene sus raíces, para mostrar los detonantes que propiciaron la subordinación u ocultación de las mujeres y subvertir los modelos establecidos por el patriarcado. Su investigación comienza con el análisis de los textos clásicos para analizarlos desde un enfoque crítico de género y afrontar, con la creatividad y la imaginación que le caracteriza, la desmitificación de un concepto de feminidad alejado de la vida y existencia real de las mujeres. En un primer momento, el objetivo parece ser únicamente contrariar aquellos discursos que representan la identidad femenina y que se difunden en la «era de la seducción», a decir de Baudrillard (1970). Sin embargo, si se contempla su obra con más detenimiento, se comprende que sus creaciones superan las teorías hegemónicas de la crítica estética feminista (Rich: 1979; Pollock: 1988; Preciado: 2002) al plantearse cuestiones propias de la filosofía de la

sospecha vinculadas a la construcción de la categoría mujer, sexo y género (Butler: 1993; Braidotti:1994).

Con todo, la artista destaca por combinar varios ámbitos en su proceso creativo. Por un lado, el filológico y por otro, el artístico. En ambos casos investiga los arquetipos femeninos y los revierte para plasmarlos visual y conceptualmente sin el carácter abyecto con el que han sido transmitidos en la historia del arte y de la literatura. Especial atención ofrecen la *Odisea* y las figuras femeninas que en este poema son tildadas de malvadas por intentar sobrevivir en un mundo de valores masculinos. En ese contexto, las sirenas y las hechiceras, consideradas la maldad en estado máximo, son valoradas por su potencialidad emancipadora. Alissia no las desprestigia por estar próximas al grupo de las arpías y otras divinidades infernales o monstruosidades marinas. Por el contrario, las salva y les concede un lugar relevante en un espacio imaginario que rompe con los prejuicios heteropatriarcales que se han vertido sobre ellas.

De todas, sobresale Circe, la hechicera, hija de Helio y de Perse, famosa por servirse de filtros mágicos con los que transformaba en animales a quienes irrumpían en sus dominios. Esa fue la

suerte que corrieron los compañeros de aventuras de Ulises/Odiseo, a los que convirtió en cerdos. Únicamente el protagonista de la *Odisea* pudo librarse del maleficio, pero acabó al lado de la hechicera que lo retuvo hasta que accedió a dejarlo partir. De este modo queda en evidencia que es ella quien domina los términos de la relación como indica la instalación artística *La puta ama*, cuyo título no da lugar a dudas. A fin y al cabo, es ella quien no solo deja marchar al héroe sino quien también le protege proporcionándole los medios precisos para evitar que, al proseguir su viaje a Ítaca, cayera en las trampas de Escila y Caribdis.

Este relato, tal como aparece en la *Odisea* (X), lo retoma la artista para representar a la hechicera iconográficamente como una mujer de gran encanto que luce «cabellos ensortijados». La artista dibuja a una mujer libre y poderosa, que posee el saber que contienen las flores y las plantas, tal como la describió Ovidio en la *Metamorfosis* (XIV). En esa línea, reúne una composición de dibujos, esculturas, bordados e instalaciones donde se refleja el conflicto entre inteligencia y animalidad. En cualquier caso, Circe domina siempre a través del vínculo existente entre el placer, el sexo y la muerte. Es más, al ubicarla en un marco estético en el que predomina la sensualidad del cuerpo, Alissia logra impactar e hipnotizar al público espectador como si hubiera bebido alguno de aquellos brebajes que se le atribuían a la hechicera. Y, por lo mismo, al representarla inmersa en la alquimia del hogar, con cualidades benéficas o al menos contrarias a las que habitualmente se le achacan, la artista contribuye a la liberación simbólica de la mujer que tan necesaria es como fase previa a su emancipación real. En todo ello, se

puede rastrear la crítica a un concepto de feminidad que convierte a las mujeres en víctimas de su corporeidad y de su sexualidad si no se ajustan a los cánones y las expectativas masculinas.

En su empeño por revertir ese estado de cosas, la artista presenta lo abyecto, lo censurado por la sociedad, como algo de lo que no hay que desprenderse sin más y sin sopesarlo. Sus brujas y sus hechiceras están siempre al borde de la abyección en el sentido de perturbar «una identidad, un sistema, un orden» o de no respetar «los límites, los lugares, las reglas» (Kristeva,1988:11). Pero son también el medio para poder vivir el orden simbólico establecido desde otro enfoque, acorde con un arte feminista, capaz de desarticular los discursos y las representaciones peyorativas que sobre las mujeres se han perpetuado en la historia del arte. Desde esta perspectiva, es factible desarrollar una narrativa visual femenina diferente y diversa a la que ha permeado en la cultura occidental durante siglos. A tal efecto, Alissia subraya la necesidad de reinterpretar las versiones específicas de la feminidad que han producido los intereses de la autoridad masculina.

Sin embargo, lejos de alimentar la condición marginal y primitiva de las representaciones estereotipadas de las mujeres como seres irracionales de incontrolables pulsiones sexuales, rescata su condición de poseedoras de un saber derivado del dominio de la naturaleza y las convierte en fuente de conocimiento y de reverencia. Bajo estas premisas, la artista ofrece una versión original, fruto de su fantasía desbordante, en la que prevalece el símbolo de la vagina desdentada opuesta a la leyenda mexicana prehispánica en la que una vagina dentada mutilaba a los hombres durante el coito. La incorporación de esa

imagen novedosa recrea una mitología más afable con las mujeres que puede remontarse a la imagen de la vulva, de figura geométrica en forma de V o de triángulo y rodeada de espirales, asociada a la fecundidad, el agua y la fertilidad de la tierra, características propias de aquella Diosa Madre que las investigaciones antropológicas de Bachofen situaron en el período prehistórico del 7000 al 2500 a.C. De hecho, la intensificación de ese símbolo desdentado tiene en la artista la misión de indagar interrogantes de antaño que perviven en nuestro presente.

En su conjunto, sus creaciones están insertas en un proyecto de investigación que es una síntesis entre mitología, antropología, folclore y religiones. Su disposición a reparar la visión peyorativa que ha trascendido de las mujeres, convierte su obra en una versión invertida de todo lo referido por línea patriarcal sobre la condición femenina para poner en valor lo oculto, el reverso o la antítesis. En concreto, esta intención es la que aplica a la hora de representar e imaginar a las furias, aquellas divinidades infernales que así se llamaron en Roma y que en Grecia recibieron el nombre de erinias. La artista hace de la ira desatada de aquellas deidades, parte de la que sienten las mujeres por la violencia estructural y sistémica que sufren desde tiempos inmemoriales y que, lejos de ser algo anacrónico, persiste en la actualidad. Es el sentimiento de injusticia de género, el que se manifiesta en las recreaciones de un bestiario femenino con el que Alissia demuestra su maestría técnica para el dibujo y la ilustración. Junto a ello, a medio camino entre lo onírico y lo utópico, la artista deja redactado, en las notas que añade a su obra, cuál es la posición desde la que nos interpela

dando una mayor inteligibilidad al revisionismo que ejecuta.

Por otra parte, los recursos estilísticos con los que representa a las furias, arpías, brujas y sirenas, los articula siempre de manera rítmica y en movimiento, hasta el punto de conferirles una expresividad cercana y útil para cuestionar el relato hegemónico que ha cristalizado sobre ellas. Es más, en su tentativa por analizar la estructura cosmológica que ha sustentado la explicación del universo, logra desvelar los lugares comunes en los que han sido imaginadas. Al fin y al cabo, su propuesta artística pasa por no dar pábulo a la misoginia imperante con el objetivo de plasmar otra narrativa estética en la que las mujeres han ido conquistando progresivamente sus derechos y su dignidad. Se trata de un compendio de figuras benefactoras que solo se vengan de quienes las maltratan y las humillan y que tiene, como trasfondo, la lectura en clave profeminista de los discursos y prototipos femeninos difundidos en la sociedad greco-romana.

Hay que destacar que el revisionismo de los textos fundacionales de la mitología occidental, confiere a la obra de Alissia un papel determinante en el marco de aquellas prácticas artísticas que critican las ideas obsoletas de una épica masculina en la que predominan los héroes y una concepción esencialista del género. Al mismo tiempo, al retomar la categoría estética de fealdad en las hibridaciones que compone, la artista cuestiona los estereotipos aún vigentes sobre el ideal de belleza femenina. En líneas generales puede decirse que, con su redefinición de las figuras femeninas mitológicas, contribuye a la creación de una nueva historia en la que las mujeres y las cuestiones de género han de quedar incluidas.

Por último, no puede dejarse de considerar la autorreferencialidad con la que la artista se incorpora en su propia poética. Se autorretrata con un enfoque fuera de campo, desde donde nos observa y nos invita a revisar el género de las imágenes desde su propia vivencia. Es ella misma y otras más, a las que da nombre y dibuja mientras nos miran de reojo. Con ello no se cierra en una subjetividad solipsista, sino que la trasciende para hablar de todas nosotras como víctimas de una visión vituperada, extraída de aquella lógica argumentativa ancestral en la que los valores positivos eran atribuidos al varón y los negativos a la mujer. En su obra hay espacio para la transgresión y para la construcción de un relato histórico no androcéntrico capaz de otorgar a las mujeres autoridad, respeto y reconocimiento.

Todo un testimonio visual que viene precedido de una ardua labor investigadora a la que la artista ha dedicado varios años de su vida académica y profesional. En esa deliberada voluntad por contrastar la urdimbre narrativa hegemónica, reside la característica distintiva de esta artista que ha hecho de los personajes, del argumento y de las situaciones del relato mítico, el común denominador de sus creaciones. Su original universo icónico ha de contemplarse y tomar presencia en una historia del arte feminista y es a esa tarea a la que la artista se encomienda con un gran acierto teórico y una mayor potencialidad imaginativa.

Amparo Zacarés-Pamblanco¹

¹ Amparo Zacarés-Pamblanco es doctora en Filosofía por la Universitat de València, escritora, crítica de arte y profesora senior de la Universitat Jaume I de Castellón de la Plana. Pertenece al Círculo Internacional de Estudios sobre Vico (CSV) con sede en la Universidad de Sevilla. Es socia de

Referencias bibliográficas:

- Braidotti, Rosi (1994) *Sujetos nómades*, Barcelona, Paidós, 2000.
- Baudrillard, Jean (1970) *La sociedad de consumo. Sus mitos, sus estructuras*. Editorial Siglo XXI, Madrid, 2009
- Butler, Judith (1993). *Cuerpos que importan. Sobre los límites materiales y discursivos del 'sexo'*, Barcelona:Paidós, 2002.
- Kristeva, Julia (1980) *Poderes de la pervisión*, Madrid, Siglo XXI, 2004
- Pollock, Griselda (1988) *Visión y diferencia. Feminismo, feminidad e historia del arte*, Buenos Aires Fiordo, 2013
- Preciado, Beatriz (2002) *Manifiesto contra-sexual. Prácticas subversivas de identidad sexual*, Madrid, Opera Prima
- Rich, Adrienne (1979) *Sobre mentiras, secretos y silencios*, Madrid, Horas y horas, 2010



Sirena Chester". Técnica mixta. Collage, y Tinta sobre papel Canson. Obra perteneciente a la serie "Bestiarium Feminum". Enmarcado en portarretratos de plata.

SEyTA (Sociedad Española de Estética y Teoría de las Artes) y de AVCA (Associació Valenciana de Crítics d' Art). En la y en la actualidad preside la asociación estatal Clásicas y Modernas, Asociación para la Igualdad de Mujeres y Hombres en la Cultura (CyM).Info:: <https://amparozacares.com>

MYTHOLOGICAL REVISIONISM AND VISUAL NARRATIVE OF FEMALE IDENTITY. ALISSIA (MARÍA PENALVA-LEAL)

Amparo Zacarés-Pamblanco

Representations of women and the female body emerged from narratives inherited from Antiquity. As an artist, Alissia (María Penalva-Leal) seeks to investigate the impact these depictions have on the collective imagination nowadays, in order to reassess and question them. She looks into the Graeco-Roman period – in which the roots of Western culture are found – to show the factors that led to the subordination or erasing of women and subvert the models imposed by patriarchy. Alissia starts her research by analysing the classical texts from a critical gender perspective, aiming to demystify, with her distinctive creativity and inventiveness, a concept of femininity that does not reflect women's actual experience. At first, the objective, it seems, is to call into question the discourses on female identity that circulate in what Baudrillard (1970) termed the "era of seduction". However, a closer look at her work reveals that her pieces go beyond hegemonic theories in feminist aesthetic critique

(Rich: 1979; Pollock: 1988; Preciado: 2002), addressing issues related to the philosophy of suspicion and the construction of the concepts of woman, sex and gender (Butler: 1993; Braidotti: 1994).

Alissia stands out for combining two different fields – philology and art – in her artistic process. She explores the hidden side of female archetypes traditionally portrayed in art and literature as heinous beings and, both visually and conceptually, presents them in a more benevolent light. The focus is on the female creatures in the *Odyssey*, usually regarded as evil for trying to survive in a male-dominated world. Here, though, sirens and sorceresses are shown as examples of emancipatory potential: they might be related to harpies and other hellish fiends and sea monsters, but Alissia has decided to save them and give them a relevant role in an imaginary space that defies the heteropatriarchal stereotypes about them.

The most remarkable of them all is Circe, the enchantress, the daughter of Helios and Perse, well-known for her magical potions with which she transformed invaders into beasts; for instance, in the *Odyssey*, she turns the protagonist's comrades into swine. Only Ulysses/Odysseus escapes the curse, but Circe forces him to stay with her before she finally lets him continue his journey. Thus, she is obviously the one who sets the terms of the relationship, and the title of Alissia's installation *La puta ama* (meaning "the fucking queen") leaves no room for doubt. After all, she not only gives the hero permission to leave her island, but also advises him on how to avoid the traps set by Scylla and Charybdis on the route home.

Inspired by this episode from the *Odyssey* (X), the artist represents the sorceress as a fascinating woman with curly hair; her Circe is free, powerful and – as described by Ovid in the *Metamorphoses* (XIV) – well-versed in the secrets of flowers and plants. Her drawings, sculptures, embroideries and installations reflect the conflict between intelligence and animality; in any case, Circe always prevails thanks to the link between pleasure, sex and death. By focusing on the aesthetics and sensuality of Circe's body, Alissia captivates the viewers, as if the enchantress herself had given them one of her potions. At the same time, by representing Circe in her home life, showing qualities that are either positive or, at the very least, contrary to those usually attributed to her, the artist contributes to the symbolic liberation of women, which is a prerequisite for effective emancipation. It can be inferred from this that the project

criticises a concept of femininity whereby women are victims of their corporeity and sexuality unless they meet the standards and expectations set by men.

Determined to reverse this situation, Alissia contends that what is regarded by society as abject and censurable should not be excluded without a second thought. Her witches and enchantresses are almost abject in the sense that they disturb "identity, system, order" or do not respect "borders, positions, rules" (Kristeva, 1980: 11 [1982: 4]). But they also allow her to examine the symbolic status quo from a different approach, consistent with feminist art, so as to discredit the negative discourses and representations of women that have been perpetuated in the history of art. It therefore becomes possible to develop another female visual narrative that differs from the one that has prevailed in Western culture for centuries. To achieve this, Alissia highlights that the specific versions of femininity that emerged with the purpose of reinforcing male authority must be reinterpreted.

However, the way she sees these creatures has nothing to do with their stereotypical depictions as marginalised, primitive and irrational women of irrepressible sexual urges – instead, she focuses on their vast knowledge of nature, making them a venerable source of wisdom. In line with this idea, the artist provides an original and wildly imaginative vision that includes a symbolic toothless vagina, as opposed to the pre-Hispanic Mexican legend in which men were mutilated by a toothed vagina during sexual intercourse. This new image reminds us that some mythologies were kinder to women; the image of

the vulva, shaped like a V or a triangle and surrounded by spirals, used to be associated with water and the fertility of women and the earth, as in the Mother Goddess that, according to Bachofen's anthropological studies, dates from prehistoric times (between 7000 and 2500 BCE). The artist uses that toothless symbol to delve into mysteries from the past that remain unsolved in the present.

Her pieces are part of a research project that blends mythology, anthropology, folklore and religions. As she seeks to change the negative image of women passed down through generations, her work becomes the reverse of all the patriarchal notions of femininity, shedding light on the hidden, opposite or antithetical side. This applies, specifically, to her representation of the goddesses known as the Furies by the Romans and as the Erinyes by the Greeks. For the artist, the furious rage of these deities is the same feeling experienced by women in the face of the structural and systemic violence they have endured since time immemorial, still very present today. Alissia's female bestiary – which demonstrates her technical mastery of drawing and illustration – is imbued with the feeling of gender injustice. The artist has added some notes, somewhere between dreams and utopias, to explain her stance and help us understand her reinterpretation.

On the other hand, to represent the Furies, harpies, witches and sirens, she makes use of stylistic resources that capture a sense of rhythm and movement – the expressiveness of these creatures becomes a useful tool to call into question the hegemonic narrative about them. In her analysis of the cosmologic

structure on which the explanation of the universe is based, she reveals that our image of these creatures was shaped by stereotypes. The artist takes an uncompromising look at the prevailing misogyny, aiming to offer another aesthetic narrative in which women have gradually won their rights and dignity. Her project is a compendium of benevolent beings that only seek revenge against those who have mistreated and humiliated them. In essence, the project provides a proto-feminist reading of the discourses and archetypes about women established in Graeco-Roman times.

Through a revisionist approach to the founding texts of Western mythology, Alissia's work becomes a prominent example of art as a way of criticising outdated and essentialist notions of a male-dominated epic genre. In exploring the aesthetic category of ugliness in her hybrid creations, the artist challenges existing stereotypes about the ideal of female beauty. Generally speaking, her redefinition of female mythological creatures helps weave a new narrative in which women and gender issues are included.

Finally, another major factor is self-referentiality, through which the artist becomes part of her own poetics. Her creations, even though she does not appear in them, are self-portraits that allow her to observe us, inviting us to reconsider the gender of images from her own experience. Alissia herself, and other women named and drawn by her, look at us out of the corner of their eyes. She does not shut herself away in a solipsistic subjectivity – her work is concerned with all women, as victims of a perverse vision stemming from the age-old logic that

positive traits should be attributed to men, and negative ones, to women. Her project pushes the boundaries to build a non-androcentric historical narrative that gives women authority, respect and recognition.

Alissia's visual account is preceded by thorough research, to which she has devoted several years of her academic and professional life. Her determination to challenge the hegemonic narrative is the most distinctive feature of an artist whose creations revolve around mythological characters, stories and situations. She has created an original iconic universe that claims its place in the history of feminist art, a task Alissia undertakes with a sound theoretical background and her boundless imagination.

Amparo Zacarés-Pamblanco¹

Bibliographic references:

- Braidotti, Rosi (1994) *Sujetos nómades*, Barcelona, Paidós, 2000. [English edition: Braidotti, Rosi (1994) *Nomadic subjects. Embodiment and Sexual Difference in Contemporary Feminist Theory*, New York, Columbia University Press.]
- Baudrillard, Jean (1970) *La sociedad de consumo. Sus mitos, sus estructuras*. Editorial Siglo XXI, Madrid, 2009. [Originally published in French, English edition: Baudrillard, Jean

¹ Amparo Zacarés-Pamblanco holds a PhD in Philosophy from the University of Valencia and is a writer, art critic and senior lecturer at the Jaume I University of Castellón de la Plana. Member of the International Circle of Studies on Vico (CSV), based at the University of Seville, and also of SEyTA (Spanish Society of Artistic Aesthetics and Theory) and AVCA (Valencia Region Association of Art Critics). Current president of Clásicas y Modernas (CyM), a Spanish association to achieve gender equality in culture. Further info: <https://amparozacares.com/>

(1970) *The Consumer Society. Myths & Structures*, London, Thousand Oaks and New Delhi, SAGE Publications, 1998.]

Butler, Judith (1993) *Cuerpos que importan. Sobre los límites materiales y discursivos del 'sexo'*, Barcelona, Paidós, 2002. [English edition: Butler, Judith (1993) *Bodies that Matter: On the Discursive Limits of "Sex"*, London and New York, Routledge.]

Kristeva, Julia (1980) *Poderes de la perversión*, Madrid, Siglo XXI, 2004. [Originally published in French, English edition: Kristeva, Julia (1980) *Powers of Horror: An Essay on Abjection*, New York, Columbia University Press, 1982.]

Pollock, Griselda (1988) *Visión y diferencia. Feminismo, feminidad e historia del arte*, Buenos Aires, Fiordo, 2013. [English edition: Pollock, Griselda (1988) *Vision and Difference: Femininity, Feminism and the Histories of Art*, London and New York, Routledge.]

Preciado, Beatriz (2002) *Manifiesto contra-sexual. Prácticas subversivas de identidad sexual*, Madrid, Opera Prima.

Rich, Adrienne (1979) *Sobre mentiras, secretos y silencios*, Madrid, Horas y horas, 2010. [English edition: Rich, Adrienne (1979) *On Lies, Secrets, and Silence*, New York, W. W. Norton & Company.]



"Sirena-Monstrua Escila". Técnica mixta. Collage, y Tinta sobre papel Canson. Obra perteneciente a la serie "Bestiarium Femineum". Enmarcada en marco ovalado del s. XIX



Representación de "Ulises" / "Odiseo" protagonista masculino de "La Odisea".
Instalación "Circe, la Puta Ama", técnica mixta, collage y tinta sobre papel Canson

"Circe" hechicera de la serie Hechiceras y Brujas y dentro de la instalación "Circe, la Puta Ama". Técnica mixta collage y tinta sobre papel Canson.



“Vagina Desdentata” (192). Técnica mixta: acuarela, tinta e hilos de bordar de algodón egipcio sobre bastidor redondo. Serie “Vagina Desdentata” compuesta por dos lienzos redondos.

LA REFLEXIÓ FEMINISTA I QUEER. 25N

Eva Espinar Ruiz



"Arma" perteneciente a la serie "Hechiceras y Brujas" y dentro de la instalación "Circe , la Puta ama". Técnica: Tinta sobre papel Canson enmarcado en madera y cristal.

Vull començar aquest breu text amb un sincer agraïment a María Penalva-Leal, Alissia, per als qui coneixem les seues produccions artístiques, no sols per l'exposició que es presenta en aquest catàleg, sinó també pels anys d'estreta col·laboració i d'objectius compartits en matèria d'igualtat i inclusió amb la Universitat d'Alacant.

Alissia, a més de ser una artista extraordinària, és també una persona compromesa amb el canvi social i una investigadora, una acadèmica. Aquestes característiques apareixen clarament reflectides en totes i cadascuna de les seues obres, en les quals s'uneixen la reflexió feminista, la crítica social, l'anàlisi dels productes culturals, així com la necessitat d'emocionar, comunicar, impactar. De tots aquests trets és bon exemple l'exposició «REVERS.A / REVERS.Ø / REVERS.E», amb el seu exercici de reinterpretació dels personatges femenins suposadament malvats d'una obra tan coneguda i influent com és l'Odissea d'Homer.

Sens dubte, els productes culturals i artístics són un reflex del context social en què sorgeixen. Per això, històricament, aquests productes s'han caracteritzat per contenir un llenguatge fruit d'una societat patriarcal. Sobretot, quan les dones n'han estat excloses, fins fa relativament poc temps, com a productores.

Òbviament, hem avançant i molt. Són nombrosos els exemples d'exercicis de relectura de referents culturals. Contes infantils, per exemple, en què la bruixa, la malvada, les princeses són reelaborades des d'una òptica feminista. En aquesta línia s'enquadra el treball que realitza Alissia en aquesta exposició. L'autora busca apropiar-se, reinterpretar, reubicar els personatges femenins de l'Odissea des de, com ella mateixa resumeix, una òptica contemporània, feminista i queer. En aquest sentit, el llenguatge artístic pot tenir un potencial més gran per a la difusió de missatges i la promoció de la consciència social que altres estratègies de comunicació. Pot transmetre de manera directa emocions, vivències, estats d'ànim, discriminacions, injustícies,

violències, apoderaments, denúncies. Pot facilitar l'empatia i, amb això, el compromís social per part del públic, de qui escolta o admira aquestes obres d'art. Per tot això, l'art és una eina fonamental per a lluitar contra les desigualtats de gènere, contra els estereotips, les discriminacions.

La Universitat d'Alacant té plenament assumida aquesta perspectiva. Així, exposicions com la que ací es presenta i moltes altres activitats que componen la seua programació cultural i artística constitueixen part del conjunt d'estratègies de sensibilització en les polítiques de la UA per a promoure la igualtat d'oportunitats, la lluita contra la violència de gènere, el reconeixement de les diversitats i la prevenció de les diferents formes de discriminació.

Per tot això, no puc concloure aquesta presentació sense esmentar el personal del MUA i del conjunt del Servei de Cultura de la Universitat d'Alacant, per a agrair tant el seu treball en aquesta exposició, com la seua tasca quotidiana,

peça fonamental per a mantenir el nivell d'excel·lència de les propostes artístiques i culturals de la Universitat d'Alacant.

Finalment, vull acabar donant les gràcies a Antoni Miro pel seu admirable treball com a comissari d'aquesta exposició. Així com amb un nou agraïment a Alissia, per la confiança i la llarga col·laboració amb la UA, però sobretot pel seu indispensable i constant compromís, en la seua producció artística, amb la igualtat, el reconeixement de la diversitat i l'eliminació de la violència de gènere. Gràcies Alissia!

Eva Espinar Ruiz

Vicerectora d'Igualtat, Inclusió i Responsabilitat Social de la Universitat d'Alacant

LA REFLEXIÓN FEMINISTA I QUEER. 25N

Eva Espinar Ruiz



Detalle de la "Serie Hechiceras y Brujas", concretamente en los paspartú de la serie Brujas, numeración de la obra. Técnica mixta: collage y tinta.

Quiero empezar este breve texto con un sincero agradecimiento a María Penalva-Leal, Alissia para quienes conocemos sus producciones artísticas, no sólo por la exposición que en este catálogo se presenta sino también por los años de estrecha colaboración y objetivos compartidos en materia de igualdad e inclusión con la Universidad de Alicante.

Alissia, además de ser una artista extraordinaria, es también una persona comprometida con el cambio social y una investigadora, una académica. Estas características aparecen claramente reflejadas en todas y cada una de sus obras. En ellas se unen la reflexión feminista, la crítica social, el análisis de los productos culturales, así como la necesidad de emocionar, comunicar, impactar. De todos estos rasgos es buen ejemplo la exposición REVERS.A / REVERS.Ø / REVERS.E, con su ejercicio de reinterpretación de los personajes femeninos supuestamente malvados de una obra tan conocida e influyente como es la Odisea de Homero.

Sin duda, los diferentes productos culturales y artísticos son un reflejo del contexto social en el que surgen. Por ello, históricamente, estos productos se han caracterizado por contener un lenguaje fruto de una sociedad patriarcal. Sobre todo, cuando las mujeres han estado excluidas, hasta hace relativamente poco tiempo, como productoras.

Obviamente, hemos avanzando y mucho. Son numerosos los ejemplos de ejercicios de relectura de referentes culturales. Cuentos infantiles, por ejemplo, donde la bruja, la malvada, las princesas son reelaboradas desde una óptica feminista. En esta línea se encuadra el trabajo que realiza Alissia en la presente exposición. Con ella, la autora busca apropiarse, reinterpretar, reubicar a los personajes femeninos de La Odisea desde, como ella misma resume, una óptica contemporánea, feminista y queer.

En este sentido, el lenguaje artístico puede tener un mayor potencial para la difusión de mensajes y la promoción de la conciencia social que otras estrategias

de comunicación. Puede transmitir de forma directa emociones, vivencias, estados de ánimo, discriminaciones, injusticias, violencias, empoderamientos, denuncias. Puede facilitar la empatía y, con ello, el compromiso social por parte del público, de quien escucha o admira esas obras de arte. Por todo ello, el arte es una herramienta fundamental para la lucha contra las desigualdades de género, contra los estereotipos, las discriminaciones.

La Universidad de Alicante tiene plenamente asumida esta perspectiva. Así, exposiciones como la que aquí se presenta y otras muchas actividades que conforman su programación cultural y artística, constituyen parte del conjunto de estrategias de sensibilización en las políticas de la UA para la promoción de la igualdad de oportunidades, la lucha contra la violencia de género, el reconocimiento de las diversidades y la prevención de las diferentes formas de discriminación.

Por todo ello, no puedo concluir esta presentación sin mencionar al personal del MUA y del conjunto del Servicio de Cultura de la Universidad de Alicante, para agradecer tanto su trabajo en la presente exposición, como su labor cotidiana, pieza fundamental para mantener el nivel de excelencia de las propuestas artísticas y culturales de la Universidad de Alicante.

Sin más, quiero terminar dando las gracias a Antoni Miro, por su admirable trabajo como comisario de esta exposición. Así como con un nuevo agradecimiento a Alissia, por la confianza y larga colaboración con la UA, pero sobre todo por su indispensable y constante compromiso, en su producción artística, con la igualdad, el reconocimiento de la diversidad y la eliminación de la violencia de género. Gracias Alissia!!!

Eva Espinar Ruiz

Vicerrectora de Igualdad, Inclusión y Responsabilidad Social de la Universidad de Alicante

FEMINIST AND QUEER REFLECTION 25N

Eva Espinar Ruiz



Ilustración llamada "Diversas" realizada para el Colectivo 8 de març de Alcoy. Técnica mixta: acuarela y tita sobre papel Canson especial para acuarela.

I'd like to start this short text by extending my heartfelt thanks to María Penalva-Leal (Alissia to those of us acquainted with her work), both for the exhibition described in this catalogue and for her years-long collaboration with the University of Alicante to advance equality and inclusion.

An extraordinary artist, Alissia is committed to social change and has a research and academic career. All these facets are clearly present in each and every piece, providing a blend of feminist reflection, social critique, analysis of cultural products and the need to inspire emotions, communicate a message and make an impact. A fine example of this is the exhibition REVERS.A / REVERS.Ø / REVERS.E, which reinterprets the supposedly evil female characters in one of the best-known and most influential works in the history of literature: Homer's Odyssey.

Without a doubt, cultural and artistic products reflect the social context in which they were created, and that's why the language used in them has historically conveyed a patriarchal worldview – especially considering that, until relatively recently, women were excluded from creating art and culture.

Of course, major progress has been made and numerous cultural works have been reinterpreted; for instance, children's stories that look at the witch, the female antagonist or the princess from a feminist angle. What Alissia does here is similar: the artist offers her personal take on the female characters in the Odyssey and reinterprets them, in her own words, from a contemporary, feminist and queer perspective.

Compared to other communication strategies, the language of art can be more effective in getting the message across and raising awareness. It can directly convey emotions, experiences

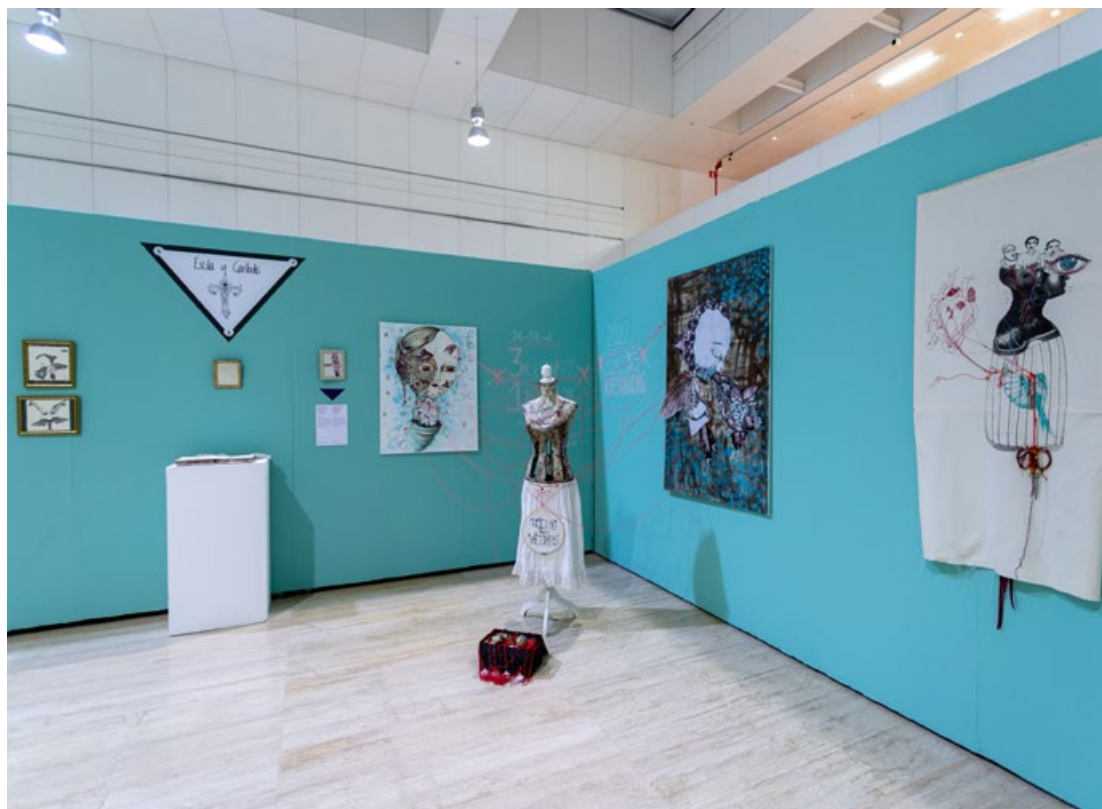
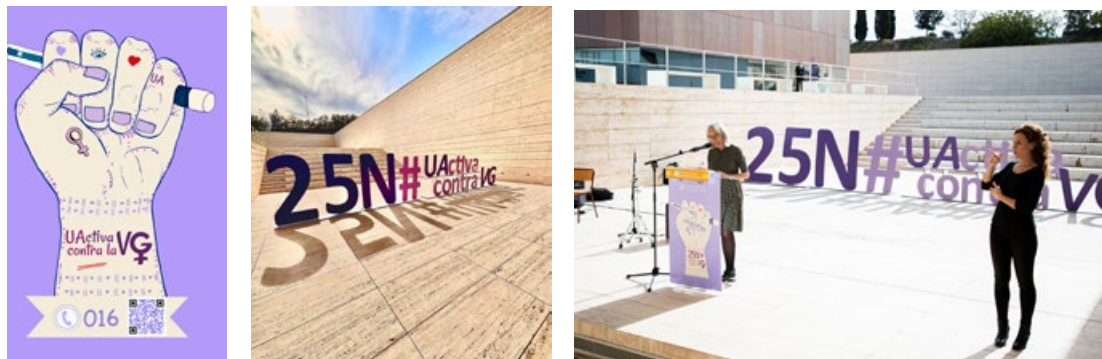
or states of mind, denounce instances of discrimination, injustice or violence, or celebrate empowerment. It can encourage the audience – those who listen to or look at a work of art – to feel empathy and become socially engaged. Therefore, art is a key tool to combat gender inequality, stereotypes and discrimination.

The University of Alicante has fully embraced this view. This exhibition and many other activities included in its cultural and artistic programme are part of our strategy to promote equal opportunities, fight against gender-based violence, acknowledge diversity and prevent all forms of discrimination. Before concluding this introduction, I want to thank the staff of the UA Museum and the UA Culture Service for making this exhibition possible. Through their everyday work, they ensure that the University's artistic and cultural projects meet the highest quality standards.

Finally, thanks to Antoni Miró for his excellent work as curator of this exhibition and, once more, to Alissia for her trust and long-standing collaboration with the UA – but, above all, for her artistic work, which proves her steadfast commitment to equality, diversity and the elimination of gender-based violence. Thanks, Alissia!

Eva Espinar Ruiz

University of Alicante Vice President for Equality, Inclusion and Social Responsibility



Fotos del día de la conmemoración del 25 N en la Universidad de Alicante. Discurso de la Vicerrectora Eva Espinar, actuaciones reivindicativas e imagen de la campaña hecha por el Vicerrectorado de Igualdad y la artista Alissia. En la página siguiente Detalle Performance 25 Noviembre Día Internacional de la eliminación la violencia contra la mujer.

Varias ilustraciones extraídas de las Campañas del 25N de la UA, realizadas por la artista Alissia, en su faceta de diseñadora, siendo imagen de la Universidad de Alicante entre los años 19 y 23.





Totes Les que Moren

Les parets es van convertir en llenços per a enumerar les dones assassinades des del setembre de 2022 al gener de 2023 com a performance complementària als actes del 25N de la Universitat d'Alacant. Els noms es van escriure amb guix amb dades de l'INE i de Feminicidi, que inclou víctimes de gènere com mares, pares, germans....

Todas Las que Mueren

Las paredes se convirtieron en lienzos para enumerar las mujeres asesinadas desde septiembre 2022 a enero 2023 como performance complementaria a los actos del 25N de la Universidad de Alicante. Los nombres se escribieron con tiza con datos del INE y de Feminicidio, que incluye víctimas de género como madres, padres, hermanos....

Instalación "Todas las que mueren" incluye los lienzos de la serie "Monstruas": "Escila y Caribdis" de técnica mixta, bordado, tinta, acuarelas y collage sobre lienzo y la Instalación "Todas somos Víctimas" de técnica mixta con falda de algodón del siglo XIX con bordados el talle del cuerpo es una jaula que contiene una muñeca de cerámica enclaustrada.

"Brujuleando" 2017-2018. En febrero, seleccionada en la V Exposición Colectiva Biennial Art Nostre de Artes Plásticas de la Mancomunitat, con la obra Brujuleando. Comité presidido por Romá de la Calle. Técnica Mita: sobre tela de muselina bordado, acuarelas, y collage. Por detrás, parece un corsé femenino. Es una obra que debería colgarse exenta para poder darle la vuelta, igual que Circe.

Cuando comenzó la perfonmace 25N se cambió de sitio a la instalación de salida "La que espera".



Detalle construcción de la instalación "Todas las que mueren"



Detalles Performance 25N en el MUA 2022

ELIMINANT PREJUDICIS 25N

Quino Andreu

Alissia mira el REVERS.Ø, usa l'empatia per a preguntar-se si es van dir despectivament sirenes, bruixes, parques i meduses aquelles dones que destacaven com a heroïnes, guaridores, protectores..., o simplement les deesses mitològiques en general. Com avui els masclistes diuen puta a qui els diu NO a qualsevol proposició sexual. Ella busca en els textos en llatí eliminar els prejudicis dels traductors dels últims vint-i-un segles.

Amb aquesta perspectiva REVERS.A no podem oblidar que, a més de belles i amb veus hipnotitzants (i agudes), moltes podien volar, ser lliures, triar, estaven empoderades, eren propietàries del seu destí. En una primera lectura, l'autora investiga sobre si el patriarcat amb base judeocristiana excloent usa aquests mites com a metàfores per a endimoniar la dona, sotmetre-la, advertir els perills que podrien representar les dones (el feminisme) a una jerarquia de poder dominada per homes. Descobreix clarament que sí, i amb la perspectiva de gènere retorna la seua antiga esplendor a aquestes dones.

La investigadora traspasa el sexe assignat en nàixer (també anomenat biològic) usant aquestes dones meitat au, meitat peix o meitat altra espècie com a recurs ancestral en qualsevol rondalla per a abordar la diversitat quan el missatge principal transcendeix el mateix personatge. Ens parla de feminisme (que alguns anomenen transfeminisme per a diferenciar-lo del mal anomenat feminisme radical transexcloent, perquè el feminisme és igualtat i no pot anar en

la mateixa frase que excloent) i ens crida: LLIBERTAT! Ella no usa els habituals estereotips per a donar importància al sexe, el gènere (identitari o en expressió), l'orientació sexual o afectiva i les corporalitats allunyades del binarisme, sinó que reflecteix el ventall de gènere castigat pel masclisme amb una exquisida selecció de metàfores, i converteix les seues obres en poesia èpica, i aquesta exposició, en un poema amb narrativa no lineal o cronològica.

Però en una lectura més profunda, Alissia aconsegueix fer el REVERS.E i es replanteja la IGUALTAT real d'oportunitats, drets i llibertats de totes les persones. L'artista introdueix el feminisme queer per a crear obres amb subtils referències a la diversitat, a la persona rara, al diferent com a minoria per classe, edat, capacitat, ètnia (perquè l'única raça és la humana) o l'estatus migratori. Sense enfrontar els privilegis de l'home heterosexual caucàsic, la classe social o el país d'origen, ens fa reflexionar sobre la necessitat de conviure, respectar la diversitat i construir sumant un futur millor per a tothom. María Penalva Leal sempre ens recorda que "no és roïn ser diferent" i que la convivència no és tolerar, és respectar.

Quino Andréu¹

¹ Joaquín Andréu és des de 2012 cap d'estudis en el Centre de Formació Professional Institut Cots. Expert en lleis FEMINISTES, LGTBI i TRANS de la Comunitat Valenciana, titulat com a Enginyer Informàtic per la Universitat d'Alacant.

ELIMINANDO PREJUICIOS 25N

Quino Andreu

Alissia mira el REVERS.Ø, usa la empatía para preguntarse si se llamó despectivamente sirenas, brujas, parcas y medusas a aquellas mujeres que destacaban como heroínas, sanadoras, protectoras... o simplemente a las diosas mitológicas en general. Como hoy los machirulos llaman "puta" a quién les dice "No" a cualquier proposición sexual. Ella busca en los textos en latín eliminar los prejuicios de los traductores de los últimos veintinueve siglos.

Con esta perspectiva REVERS.A no podemos olvidar que además de bellas y con voces hipnotizantes (y/o agudas), muchas de ellas podían volar, ser libres, elegir, estaban empoderadas, eran dueñas de su propio destino. En una primera lectura la autora investiga sobre si el patriarcado con base judeocristiana excluyente usa estos mitos como metáforas para endemoniar a la mujer, para someterla, para advertir de los peligros que podrían suponer las mujeres (el feminismo) a una jerarquía de poder dominada por hombres. Descubre claramente que sí, y con su perspectiva de género vuelve a devolver a estas féminas su antiguo esplendor.

La investigadora traspasa el sexo asignado al nacer (también llamado biológico) usando estas mujeres mitad pájaro, mitad pez o mitad otra especie como recurso ancestral en cualquier fábula para abordar la diversidad cuando el mensaje principal trasciende del propio personaje. Nos habla de Feminismo (que algunos llaman transfeminismo para diferenciarlo del mal llamado Feminismo Radical Transexcluyente, pues

el Feminismo es Igualdad y no puede ir en la misma frase que «excluyente») y nos «grita»: "¡LIBERTAD!". Ella no usa los manidos estereotipos para dar importancia al sexo, el género (identitario o en expresión), la orientación sexual o afectiva y las corporalidades alejándolas de binarismo, sino que refleja el abanico de género castigado por el machismo con una exquisita selección de metáforas, convirtiendo sus obras en poesía épica y esta exposición en un poema con narrativa no lineal o cronológica.

Pero en una lectura más profunda, Alissia consigue hacer el REVERS.E replanteándose la IGUALDAD real de oportunidades, derechos y libertades de todas las personas. La artista introduce el Feminismo Queer para crear obras con sutiles referencias a la diversidad, a la persona rara, a lo diferente como minoría por clase, edad, capacidad, etnia (pues la única raza es la humana) o su estatus migratorio. Sin enfrentar los privilegios del hombre heterosexual caucásico, la clase social o el país de origen, nos hace reflexionar sobre la necesidad de convivir, respetar la diversidad y construir sumando un futuro mejor para todos/as/es. María Penalva Leal siempre nos recuerda que "no es malo ser diferente" y que la convivencia no es tolerar, es respetar.

Quino Andréu¹

¹ Joaquín Andréu es desde 2012 jefe de estudios en el Centro de Formación Profesional Instituto Cots. Experto en leyes FEMINISTAS, LGTBI y TRANS de la Comunitat Valenciana, titulado como Ingeniero Informático por la Universidad de Alicante.

ELIMINATING PREJUDICIS 25N

Quino Andreu

Alissia looks at the REVERS.Ø side of things, using empathy to explore whether female monsters such as sirens, witches, the Fates or the Gorgons were actually outstanding heroines, healers, guardians or goddesses. Today, male chauvinists call any woman who rejects their sexual advances a “whore”, and maybe something similar happened back then with these “monsters”. The artist analyses texts in Latin to challenge the prejudices translators have had for 21 centuries.

From this REVERS.Ø perspective, we discover that many of these women were not just beautiful creatures with captivating (and/or high-pitched) voices. They could fly, they could be free, they could choose – these were empowered women with their fate in their own hands. Alissia first examines whether these myths were used in the Judeo-Christian patriarchal system as metaphors for excluding and suppressing these “monstrous” women, afraid of how they (feminism) could subvert a male-dominated power hierarchy. Concluding that this was clearly the objective, through the gender perspective she intends to give these women the place they deserve.

Like in many age-old tales, these hybrid creatures (half-bird, half-fish...) allow the researcher to transcend boundaries and address diversity. Her project is concerned with Feminism (sometimes called “transfeminism” to differentiate it from “trans-exclusionary radical feminism” – the latter is a misnomer, as Feminism means Equality and is non-

exclusionary by nature), with FREEDOM. She rejects stereotypical notions that focus on sex, gender identity or expression, sexual or affective orientation and non-binary corporealities, instead offering an exquisite selection of metaphors to reflect the gender diversity of the victims of male chauvinism. Her works are epic poems, and this exhibition is a non-linear, non-chronological poem.

But look deeper and you will see that Alissia takes the REVERS.Ø approach, reconsidering what real EQUALITY of opportunities, rights and freedoms for all actually means. Through Queer Feminism the artist creates pieces with subtle references to diversity, to those who are seen as weird or different, as belonging to a minority because of their class, age, ability, ethnicity (not race, as we are all part of the same human race) or migration status. Alissia does not seek to challenge the privileges of heterosexual Caucasian men, or to question differences based on social class or country of origin – her aim is to make us aware that we have to live together, to respect diversity, to build an inclusive future for everyone. María Penalva Leal always reminds us that being different is not bad – that the key to living all together is not tolerance, but respect for others.

Quino Andréu¹

¹ Joaquín Andréu, Head of Studies at Cots Institute-Vocational Training Centre since 2012. Expert in Valencia Region laws on feminism, LGBTI and transgender rights. Graduated in Computer Engineering from the University of Alicante.



Imagen de la campaña de la UA contra la violencia de género año 21 y usada en años posteriores diseñada por la artista Alissia en su faceta de ilustradora

CARTOGRAFÍA DE MONSTRUAS

CALIPSO

HECHICERAS Y BRUJAS

CIRCE, la Puta Ama

SIRENAS

MONSTRUAS: 25 N

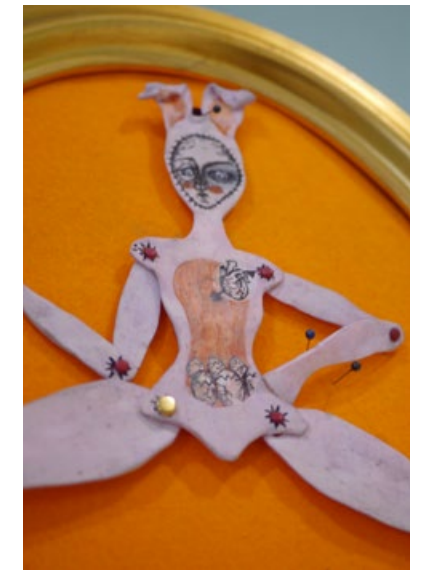
LA QUE ESPERA: PENÉLOPE

"Cartografía de monstruos" de "La Odisea". Tinta sobre papel pegado con cola en el suelo de la sala como soporte. Técnica mixta collage, y tintas. Soporte en mármol.





Instalación de "Calipso". Entrada a la exposición con la primera monstrua de "La Odisea", Calipso y varias representaciones de ella. Esta instalación es adaptable compuesta de dos acuarelas enmarcadas con el retrato de Calipso, de frente y perfil, una representación en cerámica fría de esta diosa sobre fondo naranja y enmarcada en marco ovalado y varios Ulises en forma de conejos enmarcados al vacío con marcos ovalados antiguos, y por último, el molde de la cara de Calipso hecho con escayola y resinas sobre una estructura de peana de madera blanca y la funda de un vestido de novia intervenida llamada "Prenovia". Técnica mixta acuarelas, pintura, escultura, intervención en tejidos, bordado y modelado.





Detalle de la Diosa Calipso con la que comienza la exposición. Es un retrato de frente y perfil realizado con acuarelas y tinta, sobre papel Canson, enmarcado con paspartú.



CALIPSO

Instal·lació Artística

Cant V/VII*

La deessa Calipso acull un Ulisses/Odisseu naufrag a la seua illa Ogígia durant 7 anys. Enamorada li ofereix la immortalitat i l'eterna joventut si hi roman i es casa amb ella. Ulisses rebutja la seua oferta i Calipso, obligada per Zeus, l'ajuda a marxar explicant a l'heroi com fer una bassa i donant-li menjar i protecció màgica, ja que Ulisses no es refiava de fer-se a la mar sense proteccions i juraments màgics de la deessa enamorada. Van tenir dos fills: Nausíto i Nausínoo (*Teogonia* d'Hesíode)

“No hi ha res més estimat per a un home que la seua pròpia pàtria i els seus pares”

CALIPSO

Instalación Artística

Canto V/VII*

La diosa Calipso acoge a un Ulises/Odisseo naufrago en su isla Ogigis durante 7 años. Enamorada le ofrece la inmortalidad y la eterna juventud si se queda y se casa con ella. Ulises rechaza su oferta y Calipso, obligada por Zeus, lo ayuda a marchar explicando al héroe como hacer una balsa y dándole comida y protección mágica, ya que Ulises no se fiaba de hacerse a la mar sin protecciones y juramentos mágicos de la diosa enamorada. Tuvieron dos hijos: Nausíto y Nausínoo (“Teogonía” de Hesiodo)

“No hay nada más querido para un hombre que su propia patria y sus padres”



Instalación de "Calipso" Al lado de la funda de trajes de "Prenovia", escultura "Ajobar" de la Diosa hasta la cintura con el corazón roto y el pubis por fuera hecho con tela cosida de algodón. La escultura viste un velo de novia utilizado en la construcción que se debe tocar con guantes porque es fibra de vidrio. La cara está realizada con el sistema que se utilizó en la película Alien. Es una especie de material de goma flexible y pintada a mano con colores fabricados para esta clase de material. Se apoya en un mueble de madera que contiene el ajuar de una novia personalizado.

A continuación Instalación: "Entretelas". Técnica mixta: acuarela, carboncillo, cerámicas, e hilo de bordar sobre entretelas.

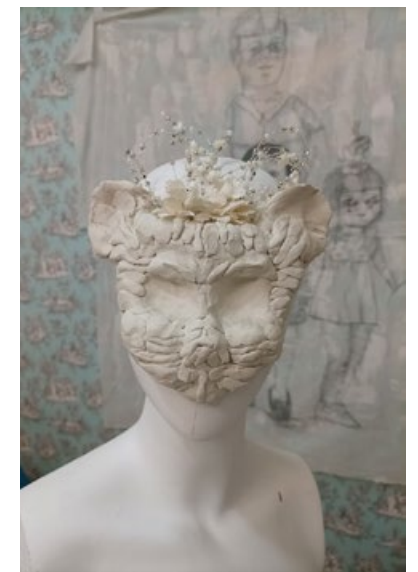
Detalles de la misma. Serie "Mujeres Inconsumibles"





Final de la Instalación de "Calipso".
 Cuando termina la obra "Entretelas", encontramos una escultura de la diosa Calipso con máscara de barro cocido en frío y corona de novia de la artista.

La escultura va vestida con la parte interior del traje de novia de la artista que ha intervenido cosiéndole huesos de cerdo con hilo de bordar azul. Como diosa del Mar el vestido de novia ha sido intervenido con acuarelas azules en la cola. Junto a sus pies reposa un pescado de tela que no tiene cola sino flores.





FETILLERES I BRUIXES.

SÈRIE

Aquesta sèrie naix d'una investigació teòrica i artística, que es fa realitat amb aquests dibuixos i vindica totes les dones com a persones, independentment dels seus físics, sexes i desitjos. Descosifiquem les dones de l'estàndard al servei de l'heteropatriarcat i amb aquesta sèrie parlem de feminismes, medicina, igualtat, sororitat i drets humans bàsics arrabassats des de l'edat mitjana.



"Bruja".

Serie de "Brujas y Hechiceras". Obras donde prevalece la técnica del dibujo en tinta, collage y otros elementos como huesos o madera. Enmarcados con cristal protector y dibujos en tinta y collage, madera y huesos que invaden el paspartú.



Fotografía panorámica de la serie "Brujas y Hechiceras"



"Patriarcado". Enmarcada y realizada con técnica mixta: hilos de bordar, marco de madera pequeño, sobre papel Canson 250 gramos y paspartú.

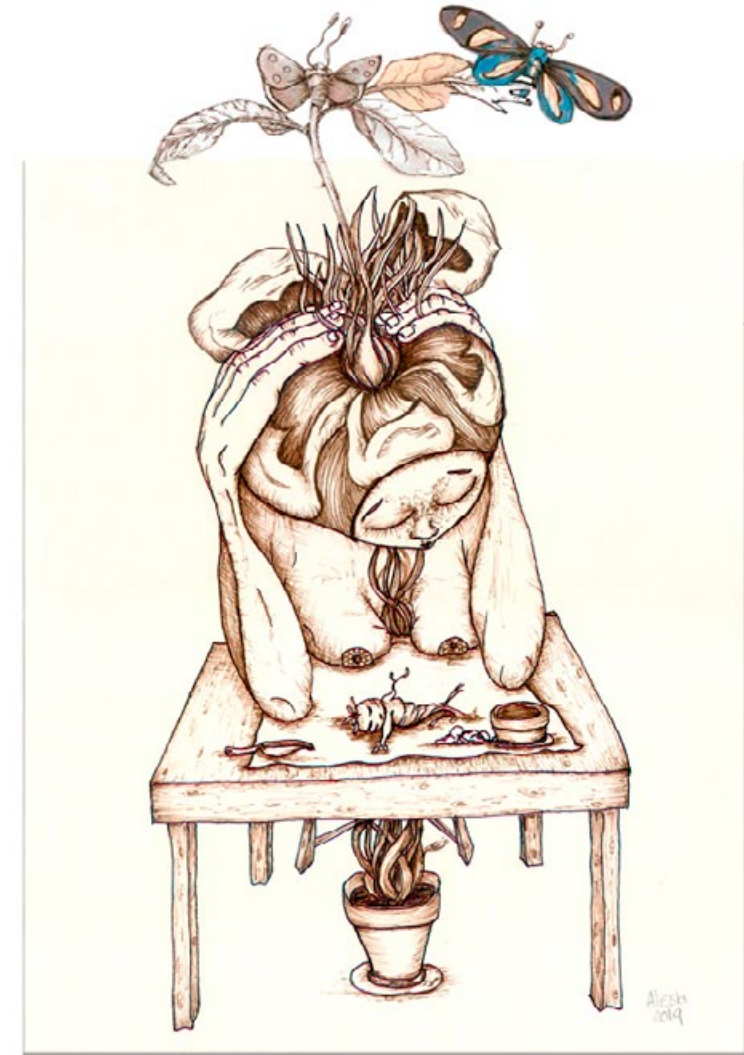


HECHICERAS Y BRUJAS

SERIE

Esta serie nace de una investigación teórica y artística, que se hace realidad con estos dibujos y vindica a todas las mujeres como personas, independientemente de sus físicos, sexos y deseos.

Serie "Brujas y Hechiceras", obra "Arpia". Enmarcada y realizada con técnica mixta: Tinta, acuarelas, collage y hueso, sobre papel Canson 250 gramos y paspartú intervenido.



Descosificamos a las mujeres de lo estándar al servicio del heteropatriarcado y con esta serie hablamos de feminismos, medicina, igualdad, sororidad y derechos humanos básicos arrebatados desde la edad media.

Serie "Brujas y Hechiceras", obra "La Duda". Enmarcada y realizada con técnica mixta: Tinta, acuarelas, collage y hueso, sobre papel Canson 250 gramos y paspartú intervenido.

CIRCE LA PUTA AMA

Instal·lació Artística circular des d'un punt de vista utòpic, literari, feminista i queer a partir d'una relectura crítica feminista de l'obra L'Odissea d'Homer, i en concret del personatge de la Fetillera deessa Circe. La instal·lació aborda el cos i el territori, formalitzant-se com un dormitori per a una Circe contemporània. Des d'una perspectiva iconològica, feminista i queer, ja que considerem Circe:

- Independent
- Intel·ligent
- Propietària del seu cos
- Defensora dels seus territoris personals i públics

CIRCE LA PUTA AMA

Instalación Artística circular desde un punto de vista utópico, literario, feminista y queer a partir de una re-lectura crítica feminista de la obra "La Odisea" de Homero, y en concreto del personaje de la Hechicera diosa Circe. La instalación aborda el cuerpo y el territorio, formalizándose como un dormitorio para una Circe contemporánea. Desde una perspectiva iconológica, feminista y queer, ya que consideramos a Circe:

- Independiente
- Inteligente
- Dueña de su cuerpo
- Defensora de sus territorios personales y públicos



Instalación "Circe, la Puta Ama". Dimensiones Variables. Técnica mixta: Dibujo, feminajes, y collages, representación pictórica y escultórica. Pegamento conceptual de toda la exposición desde una perspectiva de género. Bordado clásico en bastidor, y bordado a máquina. Pintura, Escultura, Instalación Dormitorio Actual con intención metafórica



Instalación "Circe, la Puta Ama" . Fotografías panorámicas y de detalle.



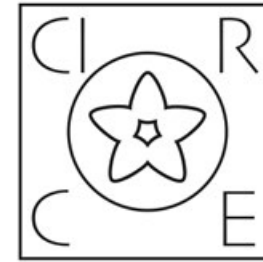
Instalación "Circe, la Puta Ama" . Dormitorio con Velo Nupcial y cajoneras de botones.

Velo Nupcial intervenido con dibujo de la Hechicera Circe, texto de "La Odisea" y bordados en la vagina. Doble cara. Piedras con propiedades mágicas: piedra lunar y turmalina. Sábanas de ajuar bordadas con el sistema de filtré en 1959 en intervenidas con bordados nuevos representando a Odiseo. Mesitas de noche compuestas por antiguos cajones de botones, mediados del siglo XIX.





Instalación "Circe, la Puta Ama". Dimensiones Variables. Técnica mixta. escultura sin cabeza de Circe, con esculturas de barro del corazón, la vagina y un hueso enmarcados en pequeños marcos del siglo XIX con fondo de terciopelo unidos con el vestido con cuerda de amarre e hilo rojo de algodón. La escultura es rodeada de lámparas japonesas de seda colgadas del techo y estampadas con la serie de hechiceras : " Ruda, Romero y Flor del Viento".

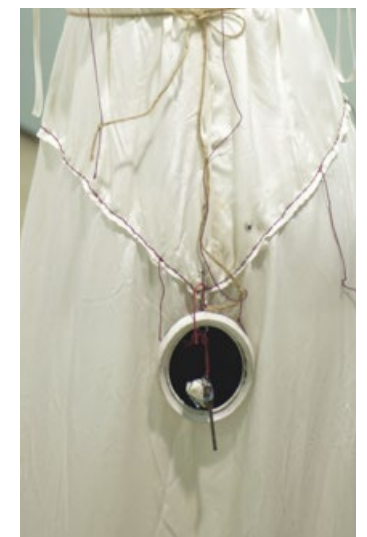


Camisón masculino de mediados de siglo XIX, de lino y arpillera intervenido con una Jaula de Merlas de finales del siglo XIX y una escultura de una Ballena Florida en la zona de los genitales. Intervención de bordado azul sobre el original rojo, con el nombre de Odiseo.



Detalles de camisón de Odiseo con jaula y de merlas.

Detalles de traje de novia de Circe con pequeñas esculturas enmarcadas y rodeadas de lámparas hechiceras "Ruda, Romero, y Flor del viento".



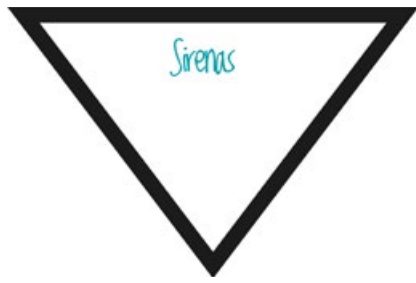


Página izquierda: Instalación: “Abominación”. Técnicas Mixtas: acuarela, carboncillo e hilos sobre papel. Espejo con polímeros. Serie “Mujeres Inconsumibles”. Panorámica y detalles de la instalación.

Página derecha:

“Te voy a comer entera”. Técnica mixta: acuarela, carboncillo sobre papel. Dibujo sobre papel Canson enmarcado en marco ovalado S, XIX.

“El género está entre las orejas”. Técnica mixta: acuarela, carboncillo sobre papel. Dibujo sobre papel Canson enmarcado en marco redondo.



"Sirena Lamia. Tinta y Collage. Enmarcada en marco ovalado del s. XIX. Serie "Bestiarium Feminum"

Detalle del libro de artista "Grimorio" hecho a mando con madera y papel de algodón que pertenece a la serie "Bestiarium Feminum" y es la guía de esta serie

"Sirena Chester. Tinta y Collage. Serie "Bestiarium Feminum"

SIRENES

Sèrie "Bestiarium Feminum"

Cant XII

Ulisses, ajudat per Circe i Tirèsies, coneix tots els perills que li ocorreran en el seu retorn a Ítaca i com eludir-los. En primer lloc, evitarà els cants de les Sirenes, en segon lloc haurà de defugir els monstres marítims Escilla i Caribdis i finalment evitar menjar-se les Vaques d'Hèlios. D'aquesta manera aconseguirà arribar sa i estalvi a casa, al costat de la seua tripulació.

En *L'Odissea* les sirenes són literalment "devoradores d'homes" que sedueixen amb els seus bells cants i és la primera vegada que apareixen en un escrit. No obstant això, iconogràficament ja havien aparegut molt abans i en aquestes imatges dels monuments funeraris eren dones aus psicopomps, és a dir, que acompanyaven les ànimes al seu descans etern.



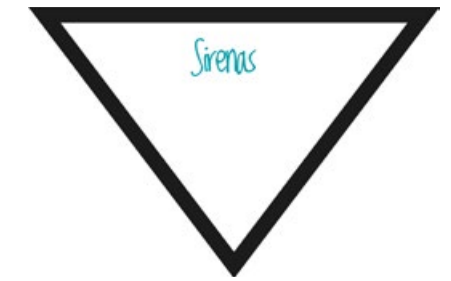
Vista panorámica de "Circe La Puta Ama" Cuadros "Las Tres Hermanas". "Libertad". Técnicas Mixtas: tinta sobre papel de invitación a bodas enmarcados en madera con paspartú intervenido.

Instalación "Ulises y las Sirenas", sillón tipo chester con trono es" Ulises atado" y sofá tipo chester de dos plazas con cabeza de Sirena con cabeza construida a la manera de las hogueras de Alicante (ninet de sirena) y pintada con acuarela con Cola de tela rellena para dar volumen. Em medio, mesita de madera y sobre ella vajila "bizcocho" intervenida con las palabras "Tu y yo".

Esta instalación recrea el cuadro "Sirena Chester" Medidas Variables. En la pared Obras: "Autoretrato" "Sirena Chester" y "Libertad" (dos cuadros) enmarcadas pertenecientes a la serie de "Bestiarium Feminum".



Serie de "Bestiarium Femeinum". Vista panorámica de la serie que empieza en la página anterior con el "Ulises Atado" y termina con la Instalación "Todas las que mueren" y "Escila y Caribdis" y la obra "Todas somos víctimas" con falda bordada con hilos rojos, y libro del Bestiarium sobre peana.



SIRENAS

Serie "Bestiarium Femeinum"

Canto XII

Ulises, ayudado por Circe y Tiresias, conoce todos los peligros y como sortearlos que le ocurrirán en su regreso a Ítaca. En primer lugar, evitará los cantos de las Sirenas, en segundo lugar tendrá que sortear los monstruos marítimos Escila y Caribdis y por último evitar comerse las Vacas de Helios. De esa manera conseguirá llegar sano y salvo junto a su tripulación a casa.

En "La Odisea" las sirenas son literalmente "devoradoras de hombres" que seducen con sus bellos cantos y es la primera vez que aparecen en un escrito. Sin embargo, iconográficamente ya habían aparecido mucho antes y en esas imágenes de los monumentos funerarios eran mujeres aves psicopompos, es decir que acompañaban a las almas a su descanso eterno.

L'ODISSEA D'HOMER DES D'UNA PERSPECTIVA DE GÈNERE

Mau Monleón

Antecedents en l'obra de l'artista Alissia

Abans d'explorar l'obra d'Alissia, és lícit contextualitzar el seu treball juntament amb referents que, d'alguna manera, antecedeixen i abasten intencions i temes similars als que ens convoca l'exposició titulada «REVERS.A / REVERS.Ø / REVERS.E».

Algunes autores literàries que han realitzat relectures de l'*Odissea* inclouen l'escriptora canadenca Margaret Atwood amb *Penèlope i les dotze criades* o Christa Wolf amb *Cassandra*. Les seues obres ofereixen interpretacions úniques que exploren i qüestionen els rols de les dones en l'èpica homèrica des d'una perspectiva feminista.

L'*Odissea* d'Homer, possiblement escrita al voltant del 700 aC, destaca com un dels poemes més antics en la tradició occidental. Al llarg dels segles, ha experimentat nombroses traduccions; la primera en llatí la va dur a terme Livi Andronic en el segle III aC, i va ser George Chapman qui la va traduir a l'anglès per primera vegada el 1614. Després de Chapman, prop de seixanta homes van realitzar traduccions addicionals a l'anglès al llarg del temps. L'autora Emily Wilson, professora d'Estudis Clàssics a l'Escola d'Arts i Ciències de la Universitat de Pennsilvània (els EUA) i experta en literatura clàssica i comparada, destaca una perspectiva

femenina abans inèdita en la seua mateixa traducció de l'*Odissea*.

En el context històric de l'art feminista, diverses artistes visuals han abordat temes relacionats amb la representació de la dona, la identitat i els arquetips *malvats* sexuals en femení des de perspectives feministes i postcoloniales.

En la comesa de la representació de *monstres* des d'una perspectiva feminista, cal destacar l'artista Marina Núñez (Palència, 1966). Es tracta d'una artista multidisciplinària espanyola l'obra de la qual va començar a exposar-se a principis de la dècada dels noranta. "Les seues representacions de *boges* i *monstres* revelaven un interès pels discursos de gènere al voltant de les identitats femenines, com també per la violència dels estereotips dominants."¹

L'obra de Marina Núñez es caracteritza per explorar la corporeïtat i la relació entre cos i tecnologia. A través de diverses disciplines com la fotografia, l'escultura i la instal·lació, Núñez ha creat obres que desafien les normes convencionals de bellesa i exploren la complexitat de l'experiència femenina. El seu enfocament s'alinea amb la tendència en l'art contemporani de desconstruir

¹ Mayayo, Patricia (2007), «Charcot reinterpretado» (pdf), *Jano Medicina y Humanidades* (1.651): 52-54.

i reconsiderar les representacions tradicionals de les dones, sovint explorant com la tecnologia pot influir en la percepció i la construcció de la identitat.

Si bé en el cas d'Alissia la tecnologia no és el mitjà dominant, el seu enfocament crític cap a la representació del cos i la feminitat podria ser considerat, sens dubte, com una contribució original a l'exploració de temes relacionats amb les identitats femenines des d'una perspectiva contemporània.

L'*Odissea* d'Homer des d'una perspectiva de gènere

Explorar específicament l'*Odissea* d'Homer des d'un punt de vista de gènere, i especialment com a dona, pot ser un desafiament a causa de la naturalesa predominantment masculina de la narrativa clàssica, com ja hem introduït.

La reinterpretació crítica de l'*Odissea* d'Homer des d'una perspectiva de gènere a través de la creació artística implica qüestionar les estructures patriarcales arrelades en la narrativa clàssica. Per això, en abordar aquesta epopeia des d'una lent contemporània, Alissia pretén visibilitzar i qüestionar els rols de gènere tradicionals presents en l'obra, i explorar com les dones, en particular, hi són representades i marginades. La creació artística permet a l'artista ampliar el discurs en desafiar els estereotips i donar veu a personatges femenins marginats, i ofereix una nova narrativa que reflecteix les complexitats de les experiències femenines. Aquest enfocament aconsegueix no solament subratllar les limitacions de la narrativa original en termes d'equitat de gènere, sinó també proporcionar una plataforma

per a la reflexió i el diàleg al voltant de la construcció cultural de la feminitat i la masculinitat.

Monstres o arquetips malvats sexuals en femení des de l'art feminista i postcolonial

La creació artística d'Alissia, en abordar les figures de les *monstres* de l'*Odissea* des d'una perspectiva feminista i postcolonial, es proposa desafiar la representació estereotipada i oferir una lectura amb perspectiva de gènere. En explorar els cossos i territoris de personatges com les sirenes, Escilla i Caribdis, Circe o Calipso, l'artista pretén qüestionar la construcció patriarcal d'aquests arquetips malvats sexuals en femení. Des d'una mirada feminista, es podria ressaltar l'autonomia i la complexitat d'aquestes figures i proporcionar un contrapunt a la narrativa patriarcal que les presenta com a amenaces unidimensionals.

En termes postcoloniales, es pot analitzar com la ubicació geogràfica i cultural d'aquests personatges influeix en la seua caracterització. Com es representa l'*altre* en aquestes figures? Quins estereotips colonials es reforcen o desafien a través de la seua descripció i relació amb l'heroi? Aquest enfocament permet explorar les implicacions de la mirada eurocentrista en la construcció de les *monstres*.

Per això, la creadora decideix integrar el feminisme i la teoria *queer* en la seua obra mitjançant la introducció d'allusions delicades a la diversitat que abasten aquells individus que són percebuts com a inusuals o diferents, és a dir, l'*altre*. Aquest abordatge s'estén a les diferències relacionades amb les classes socials, les migracions, les ètnies i, sobretot, els gèneres, i pretén així

representar de manera més completa la multiplicitat d'experiències humanes.

La transversalitat entre art, gènere i literatura en l'obra d'Alissia aconsegueix enriquir encara més aquesta revisió. La creació artística, amb la incorporació d'elements visuals, sonors, d'instal·lació i performatius per a representar l'experiència d'aquestes figures des d'una perspectiva feminista, aconsegueix ressaltar-ne la subjectivitat. Si alguna cosa ens demostra Alissia és que l'art és capaç de reinterpretar narratives a través de veus marginades, i atorga complexitat i humanitat a personatges que històricament han sigut reduïts a estereotips. Aquest enfocament multidisciplinari ofereix una oportunitat per a desconstruir i reconstruir narratives des d'una mirada crítica i reflexiva.

REVERS.A / REVERS.Ø / REVERS.E

En l'imaginari occidental, les *monstres* de la mitologia, com Circe, Calipso i les sirenes han sigut tradicionalment representades de manera pejorativa, reduïdes a rols que reforcen estereotips de la dona com a seductora o destructora de l'home. Tanmateix, l'exposició «REVERS.A / REVERS.Ø / REVERS.E» desafía i actualitza aquestes representacions, i revela el costat ocult i essencial d'aquestes dones mitològiques.

En lloc de perpetuar els estereotips, l'exposició tracta d'explorar la complexitat d'aquestes figures, i en mostra les motivacions, els desitjos i les experiències més enllà de la perspectiva patriarcal. Es podria destacar l'autonomia d'aquestes *monstres*, que l'artista construeix reinterpretant les seues accions com a expressions de poder i de resistència davant les estructures patriarcal.

«REVERS.A / REVERS.Ø / REVERS.E» abasta un període d'obres de l'artista Alissia que van de l'any 2016 al 2023. Algunes ja han sigut exposades amb anterioritat i unes altres són inèdites. Per a l'artista, la representació pot utilitzar diversos mitjans, com ara pintures, escultures, instal·lacions o espectacles, per a oferir noves narratives visuals que desmantellen la visió unidimensional heteropatriarcal. En atorgar profunditat psicològica i emocional a aquestes noves representacions de dones, Alissia revela la seua humanitat i les allunya de la simplificació sexista per a subratllar-ne aspectes més profunds i significatius.

En última instància, l'exposició pretén redefinir aquestes figures mitològiques i destacar-ne la complexitat, i desafía la mirada esbiaixada que les ha perpetuades com a simples instruments per al sotmetiment masculí. Aquest procés d'actualització contribueix a despullar aquestes *monstres* dels seus estereotips, i permet una apreciació més completa i respectuosa del seu paper en la mitologia i, per extensió, en la construcció d'identitats de gènere.

L'exposició podria suggerir una discussió intel·lectual sobre l'herència heteropatriarcal en la narració literària, poètica i artística en revelar com la representació de subjectes femenins, com ara sirenes, bruixes, parques i meduses, ha sigut modelada per un sexisme heretat. A través de la creació, Alissia advoca per una reconsideració d'aquestes figures com a *reverses* de la seua representació clàssica.

En lloc d'acceptar passivament els estereotips imposats, l'exposició ens ofereix una revisió crítica de com les narratives tradicionals han sigut construïdes i perpetuades al llarg del

temps. La creació artística qüestiona d'aquesta manera les mateixes bases de la representació patriarcal i proposa una nova interpretació que transforma aquests subjectes femenins en *reverses* que desafien i subverteixen els seus rols adquirits.

En última instància, en apoderar aquestes figures mitològiques i literàries, es fomenta una discussió intel·lectual sobre com podem desvincular-nos dels biaixos heretats i construir narratives més inclusives i equitatives. És per això que l'exposició intenta inspirar un diàleg que reconega la necessitat de qüestionar i transformar les narratives arrelades en el patriarcat, i convida l'audiència a reflexionar sobre com la representació dels subjectes femenins pot ser revisada i reconceptualitzada per a reflectir una visió més igualitària i justa.

En conclusió, la relectura de l'*Odissea* que Alissia ens ofereix des de la seua peculiar perspectiva de gènere igualitària destaca pel paper de les dones com a agents actius en la *trama*. Personatges que, com Circe i Calipso, no solament representen desafiaments, sinó també independència i poder.

És cabdal reconèixer la importància de la diversitat de veus i experiències en aquesta narrativa artística que, rebutjant estereotips, permet que tant homes com dones exercisquen rols diversos sense limitacions imposades pel binarisme de gènere. L'obra d'Alissia enriqueix així la interpretació de l'*Odissea* des d'una perspectiva de gènere moderna i equitativa.

Mau Monleón Pradas

Doctora en la Universitat Politècnica de València
Artista multidisciplinari



Detalle de la obra "Bruja. Cartografías de Monstruos" 2019. Técnica mixta, tinta y collage sobre papel Canson.

LA ODISEA DE HOMERO DESDE UNA PERSPECTIVA DE GÉNERO

Mau Monleón

Antecedentes en la obra de la artista Alissia

Antes de explorar la obra de Alissia es lícito contextualizar su trabajo junto con referentes que, de alguna manera, anteceden y abarcan intenciones y temas similares a los que nos convoca la exposición titulada: REVERS.A / REVERS.Ø / REVERS.E .

Algunas autoras literarias que han realizado relecturas de “La Odisea” incluyen a la escritora canadiense Margaret Atwood con “Penélope y las doce criadas” o a Christa Wolf con “Cassandra”. Sus obras ofrecen interpretaciones únicas que exploran y cuestionan los roles de las mujeres en la épica homérica desde una perspectiva feminista.

La Odisea de Homero, posiblemente compuesta alrededor del 700 a.C., se destaca como uno de los poemas más antiguos en la tradición occidental. A lo largo de los siglos, ha experimentado numerosas traducciones; la primera en latín la llevó a cabo Livius Andrónicus en el siglo III a.C., siendo George Chapman quien la tradujo al inglés por primera vez en 1614. Después de Chapman, cerca de sesenta hombres realizaron traducciones adicionales al inglés a lo largo del tiempo. La autora Emily Wilson, profesora de Estudios Clásicos en la Escuela de Artes y Ciencias de la Universidad de Pensilvania (EE.UU), y experta en literatura clásica

y comparada, destaca una perspectiva femenina antes inédita en su propia traducción de “La Odisea”.

En el contexto histórico del arte feminista, diversas artistas visuales han abordado temas relacionados con la representación de la mujer, la identidad y los arquetipos “malvados” sexuados en femenino desde perspectivas feministas y postcoloniales.

En el cometido de la representación de “monstruos” desde una perspectiva feminista, cabe destacar a la artista Marina Núñez (Palencia, 1966). Se trata de una artista multidisciplinar española cuya obra comenzó a exponerse a principios de la década de los noventa. “Sus representaciones de *locas* y *monstruos* revelaban un interés por los discursos de género en torno a las identidades femeninas, así como por la violencia de los estereotipos dominantes.”¹

La obra de Marina Núñez se caracteriza por explorar la corporeidad y la relación entre cuerpo y tecnología. A través de diversas disciplinas como la fotografía, la escultura y la instalación, Núñez ha creado obras que desafían las normas convencionales de belleza y exploran la complejidad de la experiencia femenina. Su enfoque se alinea con la tendencia

¹ Mayayo, Patricia (2007). «Charcot reinterpretado» (pdf). *Jano Medicina y Humanidades* (1.651): 52-54.

en el arte contemporáneo de deconstruir y reconsiderar las representaciones tradicionales de las mujeres, a menudo explorando cómo la tecnología puede influir en la percepción y la construcción de la identidad.

Si bien en el caso de Alissia la tecnología no es el medio dominante, su enfoque crítico hacia la representación del cuerpo y la feminidad podría ser considerado, sin duda, como una contribución original a la exploración de temas relacionados con las identidades femeninas desde una perspectiva contemporánea.

“La Odisea” de Homero desde una perspectiva de género

Explorar específicamente la “Odisea” de Homero desde un punto de vista de género, y especialmente como mujer, puede ser un desafío debido a la naturaleza predominantemente masculina de la narrativa clásica, como ya hemos introducido.

La reinterpretación crítica de “La Odisea” de Homero desde una perspectiva de género a través de la creación artística implica cuestionar las estructuras patriarcales arraigadas en la narrativa clásica. Por ello, al abordar esta epopeya desde una lente contemporánea, Alissia pretende visibilizar y cuestionar los roles de género tradicionales presentes en la obra, explorando cómo las mujeres, en particular, son representadas y marginadas. La creación artística permite a la artista ampliar el discurso al desafiar los estereotipos y dar voz a personajes femeninos marginados, ofreciendo una nueva narrativa que refleja las complejidades de las experiencias femeninas. Este enfoque consigue, no solo subrayar las limitaciones de la narrativa original en términos de equidad de género, sino también proporcionar una

plataforma para la reflexión y el diálogo en torno a la construcción cultural de la feminidad y la masculinidad.

“Monstruos” o arquetipos malvados sexuados en femenino desde el arte feminista y postcolonial

La creación artística de Alissia, al abordar las figuras de las “monstruos” de “La Odisea” desde una perspectiva feminista y postcolonial, se propone desafiar la representación estereotipada y ofrecer una relectura con perspectiva de género. Al explorar los cuerpos y territorios de personajes como las Sirenas, Escila y Caribdis, Circe o Calipso, la artista pretende cuestionar la construcción patriarcal de estos arquetipos malvados sexuados en femenino. Desde una mirada feminista, se podría resaltar la autonomía y complejidad de estas figuras, proporcionando un contrapunto a la narrativa patriarcal que las presenta como amenazas unidimensionales.

En términos postcoloniales, se puede analizar cómo la ubicación geográfica y cultural de estos personajes influye en su caracterización. ¿Cómo se representa el “otro” en estas figuras? ¿Qué estereotipos coloniales se refuerzan o desafían a través de su descripción y relación con el héroe? Este enfoque permite explorar las implicaciones de la mirada eurocentrista en la construcción de las “monstruos”.

Por ello, la creadora decide integrar el feminismo y la teoría Queer en su obra, mediante la introducción de alusiones delicadas a la diversidad, abarcando a aquellos individuos que son percibidos como inusuales o distintos, es decir, “al otro”. Este abordaje se extiende a las diferencias relacionadas con las clases sociales, las migraciones, las etnias, y sobre todo, los géneros, buscando así

representar de manera más completa la multiplicidad de experiencias humanas.

La transversalidad entre arte, género y literatura en la obra de Alissia consigue enriquecer aún más esta revisión. La creación artística, incorporando elementos visuales, sonoros, instalativos y performativos para representar la experiencia de estas figuras desde una perspectiva feminista, consigue resaltar su subjetividad. Si algo nos demuestra Alissia es que el arte es capaz de reinterpretar narrativas a través de voces marginadas, otorgando complejidad y humanidad a personajes que históricamente han sido reducidos a estereotipos. Este enfoque multidisciplinar ofrece una oportunidad para deconstruir y reconstruir narrativas desde una mirada crítica y reflexiva.

REVERS.A / REVERS.Ø / REVERS.E

En el imaginario occidental, las “monstruas” de la mitología, como Circe, Calipso y las Sirenas, han sido tradicionalmente representadas de manera peyorativa, reducidas a roles que refuerzan estereotipos de la mujer como seductora o destructora del hombre. Sin embargo, la exposición REVERS.A / REVERS.Ø / REVERS.E desafía y actualiza estas representaciones, revelando el lado oculto y esencial de estas mujeres mitológicas.

En lugar de perpetuar los estereotipos, la exposición se afana en explorar la complejidad de estas figuras, mostrando sus motivaciones, deseos y experiencias, más allá de la perspectiva patriarcal. Se podría destacar la autonomía de estas “monstruas”, que la artista construye reinterpretando sus acciones como expresiones de poder y de resistencia frente a las estructuras patriarcales.

REVERS.A / REVERS.Ø / REVERS.E abarca un periodo de obras de la artista Alissia que van desde los años 2016 al 2023. Algunas ya han sido expuestas con anterioridad y otras son inéditas. Para la artista, la representación puede utilizar diversos medios, como pinturas, esculturas, instalaciones o performances, para ofrecer nuevas narrativas visuales que dismantelen la visión unidimensional heteropatriarcal. Al otorgarles profundidad psicológica y emocional a estas nuevas representaciones de mujeres, Alissia desvela su humanidad y las aleja de la simplificación sexista para revelar aspectos más profundos y significativos.

En última instancia, la exposición busca redefinir estas figuras mitológicas, subrayando su complejidad y desafiando la mirada sesgada que las ha perpetuado como simples instrumentos para el sometimiento masculino. Este proceso de actualización contribuye a despojar a estas “monstruas” de sus estereotipos, permitiendo una apreciación más completa y respetuosa de su papel en la mitología y, por extensión, en la construcción de identidades de género.

La exposición podría sugerir una discusión intelectual sobre la herencia heteropatriarcal en la narración literaria, poética y artística, al revelar cómo la representación de sujetos femeninos, como sirenas, brujas, parcas y medusas, ha sido moldeada por un sexismo heredado. A través de la creación, Alissia aboga por una reconsideración de estas figuras como “reversas” de su representación clásica.

En lugar de aceptar pasivamente los estereotipos impuestos, la exposición nos ofrece una revisión crítica de cómo las narrativas tradicionales han sido construidas y perpetuadas a lo largo del

tiempo. La creación artística cuestiona de este modo las bases mismas de la representación patriarcal y propone una nueva interpretación, transformando a estos sujetos femeninos en “reversas” que desafían y subvierten sus roles adquiridos.

En última instancia, al empoderar a estas figuras mitológicas y literarias, se fomenta una discusión intelectual sobre cómo podemos desvincularnos de los sesgos heredados y construir narrativas más inclusivas y equitativas. Es por ello que la exposición busca inspirar un diálogo que reconozca la necesidad de cuestionar y transformar las narrativas arraigadas en el patriarcado, invitando a la audiencia a reflexionar sobre cómo la representación de los sujetos femeninos puede ser revisada y reconceptualizada para reflejar una visión más igualitaria y justa.

En conclusión, la relectura de la Odisea que Alissia nos ofrece desde su peculiar perspectiva de género igualitaria, se destaca por el papel de las mujeres como agentes activos en la “trama”. Personajes que, como Circe y Calipso, no solo representan desafíos, sino también independencia y poder.

Es crucial reconocer la importancia de la diversidad de voces y experiencias en esta narrativa artística que, rechazando estereotipos, permite que tanto hombres como mujeres desempeñen roles diversos sin limitaciones impuestas por el binarismo de género. La obra de Alissia enriquece así la interpretación de la Odisea desde una perspectiva de género moderna y equitativa.

Mau Monleón Pradas

Doctora en la Universidad Politécnica de Valencia
Artista multidisciplinar



Detalle de la obra "Bruja, Cartografías de Monstruas" 2019. Técnica mixta, tinta y collage sobre papel Canson.

HOMER'S *ODYSSEY* FROM A GENDER PERSPECTIVE

Mau Monleón

Background to Alissia's artistic work

Before exploring Alissia's work, it is legitimate to put it in context and mention other artists who, in the past, had intended to achieve something similar to what she does in the exhibition REVERS.A / REVERS.Ø / REVERS.E.

Literary authors having reinterpreted the *Odyssey* include Canadian writer Margaret Atwood in *The Penelopiad* or Christa Wolf in *Cassandra*. Both works take unique approaches with a view to examining and questioning, from a feminist perspective, the role women play in Homer's epic poem.

Possibly written around 700 BCE, the *Odyssey* is one of the oldest poems in Western tradition and has been translated many times. The first Latin translation was carried out by Livius Andronicus in the third century BCE, and the first English one, by George Chapman in 1614 – over the following centuries, about 60 male translators would produce additional versions in English. Emily Wilson, an author and Professor of Classical Studies at the University of Pennsylvania who specialises in classical and comparative

literature, was the first to highlight the female gaze in her own translation of the *Odyssey*.

In the historical context of art, a number of female visual artists have proposed feminist and postcolonial approaches to the representation of women, identity and "evil" female archetypes.

A remarkable example of this is Marina Núñez (Palencia, 1966), a Spanish multidisciplinary artist whose first exhibitions date from the early 1990s. "Her representations of *mad women* and *female monsters* revealed an interest in gender discourses on female identities, as well as in the violence of prevailing stereotypes."¹

In her work, Marina Núñez characteristically explores corporeity and the relationship between body and technology. Through multiple disciplines such as photography, sculpture and installation, Núñez has created pieces that challenge conventional beauty

¹ Mayayo, Patricia (2007). "Charcot reinterpretado" (pdf). *Jano Medicina y Humanidades* (1651): 52-54.

standards and delve into the complexity of female existence. Her approach is in line with trends in contemporary art that deconstruct and reconsider traditional depictions of women, often studying how technology can influence identity perception and construction.

Although technology does not have a prominent role in Alissia's work, her critical look at the representation of the body and femininity can certainly be regarded as an original contribution to research on female identities from a contemporary angle.

Homer's *Odyssey* from a gender perspective

It can be challenging to analyse Homer's *Odyssey* with a focus on gender, and especially as a woman – the reason being that, as pointed out above, classical fiction was a male-dominated genre.

In order to provide a critical reinterpretation of gender in the *Odyssey* through art, it is necessary to question patriarchal structures entrenched in classical fiction. Consequently, with her contemporary take on this epic poem, Alissia's aim is to shed light on and call into question the traditional gender roles present in the work, emphasising how women in particular are depicted and marginalised. Artistic creation allows her to broaden the discourse by defying stereotypes and giving voice to marginalised female characters, weaving a new narrative that reflects the intricacies of female experiences. She points to the limitations of the original in terms of gender equality, while at the same time offering a platform

for reflection and dialogue on the cultural construction of femininity and masculinity.

Female "monsters" or evil archetypes in feminist and postcolonial art

With her artistic work on the *Odyssey*'s female "monsters" from a feminist and postcolonial approach, Alissia wishes to challenge stereotypical depictions and reinterpret the epic poem focusing on gender. In exploring the bodies and territories of such characters as the sirens, Scylla and Charybdis, Circe or Calypso, she calls into question the patriarchal construction of these female archetypes of evil. She provides a feminist insight into the autonomy and complexity of these creatures, in contrast to the patriarchal narrative that presents them as one-dimensional threats.

In postcolonial terms, it is possible to analyse how the geographic and cultural location of these creatures determines their characterisation. How is the "other" represented in them? What colonial stereotypes are reinforced or challenged through their description and their relationship with the hero? This perspective allows us to examine the implications of the Eurocentric gaze when it comes to the construction of these "monsters".

For this reason, the artist decides to incorporate feminism and queer theory into her work, making subtle references to diversity, to those individuals perceived as being unusual or different – that is, to the "other". This also encompasses differences related to social class, migrant status, ethnicity and,

above all, gender, in an effort to provide a comprehensive picture of the multiple human experiences.

Alissia's work becomes even more enlightening thanks to the combination of art, gender and literature. She uses visual elements, sounds, installation art and performance to represent the experience of these creatures from a feminist point of view, emphasising their subjectivity. Alissia demonstrates that art can reinterpret narratives through marginalised voices, adding complexity and a sense of humanity to historically stereotyped characters. This multidisciplinary outlook provides an opportunity to deconstruct and reconstruct narratives in a critical spirit.

REVERS.A / REVERS.Ø / REVERS.E

In Western art, female mythological "monsters", like Circe, Calypso and the sirens, have been traditionally portrayed in a negative light, reinforcing stereotypes of women as seducers or destroyers of men. The exhibition REVERS.A / REVERS.Ø / REVERS.E challenges and provides an up-to-date look at the depictions of these mythological women by showing their hidden, essential side.

Instead of perpetuating stereotypes, the exhibition sets out to address the complexity of these creatures and their motivations, desires and experiences, beyond the patriarchal perspective. To highlight the remarkable autonomy of these "monsters", Alissia reinterprets what they do as acts of power and resistance in the face of patriarchal structures.

REVERS.A / REVERS.Ø / REVERS.E showcases works the artist created between 2016 and 2023, some of which had never been exhibited before. The art forms included are diverse (painting, sculpture, installation, performance), offering new visual narratives to radically alter the one-dimensional heteropatriarchal worldview. By giving psychological and emotional depth to these new depictions of women, Alissia reveals their humanity, rejecting simplistic and sexist depictions to focus on more profound and significant aspects.

In essence, the exhibition seeks to redefine these multifaceted mythological beings, as opposed to biased narratives in which they appeared as mere tools for male submission. This process helps debunk stereotypes and get a full (and more respectful) picture of their role in mythology and, by extension, in the construction of gender identities.

The exhibition may spark an intellectual discussion on the heteropatriarchal legacy in literary, poetic and artistic narratives, as it proves how, generation after generation, the depiction of female creatures like sirens, witches and gorgons has been shaped by sexism. In her art, Alissia draws our attention to the "reverse" side of their classical depiction.

Rather than passively accepting imposed stereotypes, the exhibition invites us to critically review how traditional narratives have been constructed and perpetuated over time. Art thus undermines the very basis of patriarchal representation and proposes a new interpretation, turning these female characters into their

"reverses" to challenge and subvert their acquired roles.

Ultimately, by empowering these mythological and literary beings, Alissia encourages us to engage in an intellectual debate on how to get rid of inherited biases and build more inclusive and egalitarian narratives, acknowledging that patriarchal narratives should be called into question and transformed. The aim is for viewers to be aware that the depiction of female characters should be reviewed and reconceptualised to reflect a fairer vision, in line with efforts to advance equal opportunities.

In summary, Alissia's egalitarian reinterpretation of the *Odyssey* is notable for the active role women play in the plot. Characters that, like Circe and Calypso, are there not just as obstacles the hero must overcome – they represent independence and power.

It is crucial to recognise that the diversity of voices and experiences is key to this artistic narrative. By rejecting stereotypes, Alissia's work allows both men and women to play a wide range of roles, with no limitations imposed by gender binarism. All in all, the artist provides further insight into the *Odyssey* through an up-to-date gender perspective that places the focus on equality.

Mau Monleón Pradas

PhD at the Polytechnic University of Valencia
Multidisciplinary artist



Detalle de la obra "Bruja, Cartografías de Monstruos" 2019. Técnica mixta, tinta y collage sobre papel Canson.



LA QUE ESPERA

ÍTACA (Les que Esperen) Final de l'exposició. Instal·lació artística

Tots els cants

L'objectiu d'Ulisses és tornar a la seua pàtria. I apareix en quasi tots els cants. Això no impedeix llegir en L'*Odissea* que Ulisses a vegades no té pressa per tornar, o ignora les advertències per a tornar més ràpidament a la seua llar. Al cap i a la fi, sap que sempre hi haurà una Dona que l'Ajude i una altra que l'Espere.



Instalación "La que Espera" de dimensiones variables y técnica mixta. Final de la exposición. Representa a Penélope esperando a Ulises. Penélope que no es ni diosa ni monstrua, se representa dibujada sobre tela de algodón, con carboncillo y acuarelas. La tela está cosida a una mecedora sobre alfombra cuadrada. Materiales: Algodón, hilo, carboncillo, acuarela, madera y esparto.

Penélope es la figura central de esta instalación y la rodean dos bastidores de boradar la "Vagina dentata" del siglo XVII con dentadura del siglo XVII y bastidor pequeño del s. XIX con un grupo de personas observando a Penélope, y esperando su decisión.



Mesa exhibición Colcha matrimonial de ajuar de ganchillo hecha a mano, Bastidor hecho a mano, principio s. XIX, con bordado y collage.

Dentadura de porcelana femenina de finales del s. XIX.

Sobre la mesa Marcos de Plata de la serie "Bestiarium Femeinum" técnica mixta: tinta y collage sobre papel y por último "Jardín de Mujeres": Ruda, Romero y Flor del Viento" y dos trampas de madera para mujeres y merlas del siglo XIX con bastido bordado en su interior .



VISITA GUIADA ALUMNAT D'HUMANITATS DE LA UA



Visites guiades a l'exposició.

Per a aquesta exposició es van fer 5 visites guiades, la de l'obertura, als alumnes d'Humanitats de la UA, als alumnes de la Universitat Permanent, el dia del 25 N amb una *performance* sobre la comptabilització de "Les que moren" i, finalment, la de la clausura.

VISITA GUIADA ALUMNADO DE HUMANIDADES DE LA UA



Visitas guiadas a la exposición.

Para esta exposición se hicieron 5 visitas guiadas: la de la apertura, al alumnado de Humanidades de la UA, al de la Universidad Permanente, el día del 25 N con una *performance* sobre la contabilización de "Las que mueren" y, por último, la de la clausura.



MONSTRES MARÍTIMES: ESCILA I CARIBDIS

Instal·lació artística

Cant XII

Aquestes "monstres marítimes" són fruit de la violència de gènere. Primer van ser dones o nimfes violades i després convertides en "monstres" com a càstig per aquesta violació.

Per a rematar, la missió de diferents "herois" és vèncer-les i matar-les, com a Medusa, que també apareix en aquest llibre de diferents maneres.

(Genealogia dels déus segons Hesíode i altres fonts)



MONSTRUAS MARÍTIMAS: ESCILA Y CARIBDIS

Instalación artística

Canto XII

Estas monstruas marítimes son fruto de la violencia de género. Primero fueron mujeres o ninfas violadas y luego convertidas en monstruas como castigo por esa violación.

Para rematar, la misión de distintos "héroes" es vencerlas y matarlas, como a Medusa, que también aparece en este libro de diferentes maneras.

(Genealogía de los dioses según Hesiodo y otras fuentes)

INSTAL·LACIONS en recorregut circular O i conclusió

Les dones actuals no poden ser insultades, esclavitzades o jutjades sinó que han de ser dones individuals i lliures en la seua unicitat, sense atendre més desitjos que els propis.

Aquests anys d'investigació teòrica i artística (16-24), que formalitze amb aquesta exposició, vindica totes les dones com a persones, independentment dels seus físics, sexes i gèneres i desitjos.

Ens descosifica de l'estàndard, del que espera l'heteropatriarcat. Ara parlem de feminismes, igualtat, sororitat i drets humans.

Per això, cree noves històries des de les antigues, noves formes d'intervencions polítiques amb la veu, l'escriptura i la imatge, il·luminant coneixements que estudien dones connectades, diferents, i DIVERSES per a no tornar a sentir-nos "monstres" actualment en les nostres individualitats.

Alissia
(María Penalva-Leal)

- **CALIPSO**
- **FETILLERES I BRUIXES**
- **CIRCE, LA PUTA MESTRESSA**
- **SIRENES I MONSTRUES**
- **TOTES LES QUE MOREN**
- **LA QUE ESPERA**
- **CARTOGRAFIA EN Tapís sobre el terra DE L'ODISSEA.**

INSTALACIONES en recorrido circular O y conclusión

Las mujeres actuales no pueden ser insultadas, esclavizadas o juzgadas sino que deben ser mujeres individuales y libres en su unicidad, sin atender a más deseos que los propios.

Estos años de investigación teórica y artística (16-24), que formalizo con esta exposición, vindica a todas las mujeres como personas, independientemente de sus físicos, sexos y géneros y deseos.

Nos descosifica de lo estándar, de lo que espera el heteropatriarcado. Ahora hablamos de feminismos, igualdad, sororidad y derechos humanos.

Por ello, creo nuevas historias, desde las antiguas, nuevas formas de intervenciones políticas con la voz, la escritura y la imagen, alumbrando conocimientos que estudien mujeres conectadas, diferentes, y DIVERSAS para no volver a sentirnos "monstruos" actualmente en nuestras individualidades

Alissia
(María Penalva-Leal)

- **CALIPSO (Primera inst.)**
- **HECHICERAS Y BRUJAS**
- **CIRCE, LA PUTA AMA**
- **SIRENAS Y MONSTRUAS**
- **TODAS LAS QUE MUEREN**
- **LA QUE ESPERA (Última)**
- **CARTOGRAFÍA EN Tapíz sobre el suelo DE LA ODISEA.**

Autors / Autores



AMPARO NAVARRO FAURE
RECTORA DE LA UA

Amparo Navarro Faure, rectora de la Universitat d'Alacant des de 2020, és catedràtica de Dret Financer i Tributari de la UA, ha sigut vicerectora d'Investigació i Transferència de Coneixement i degana de la Facultat de Dret de la mateixa Universitat.

Amparo Navarro Faure, rectora de la Universidad de Alicante desde 2020, es catedrática de Derecho Financiero y Tributario de la UA, ha sido vicerectora de Investigación y Transferencia de Conocimiento y decana de la Facultad de Derecho de la misma Universidad.



EVA ESPINAR RUIZ
VICERRECTORA IGUALDAD, INCLUSIÓN Y
RESPONSABILIDAD SOCIAL DE LA UA

Llicenciada en Sociologia i doctora per la Universitat d'Alacant, és vicerectora d'Igualtat, Inclusió i Responsabilitat Social des del 2020. Investigadora visitant en diferents centres europeus en els àmbits dels Estudis de Gènere i Sociologia Comunicació.

Licenciada en Sociología y Doctora por la Universidad de Alicante, es Vicerectora de Igualdad, Inclusión y Responsabilidad Social desde el 2020. Investigadora visitante en diferentes centros europeos en los ámbitos de los Estudios de Género y la Sociología Comunicació.



ANTONI MIRÓ
ARTISTA

Antoni Miró és un pintor i escultor alcoià. L'any 1960 rep el primer premi de pintura de l'Ajuntament d'Alcoi. Són nombroses les exposicions dins i fora del país, així com els premis i mencions internacionals. El 2023 va ser guardonat pel Govern de Catalunya amb la Creu de Sant Jordi. Càtedra Antoni Miró en la UA

Antoni Miró es un pintor y escultor alcoiano. El 1960, recibió el primer premio de pintura del Ayuntamiento d'Alcoy. Son numerosas las exposiciones dentro y fuera del país, así como los premios y menciones internacionales. En 2023, fue conmemorado pro el Gobierno de Cataluña con la Cruz de San Jordi. Cátedra Antoni Miró en la UA



AMPARO ZACARÉS
DOCTORA EN LA UNIVERSIDAD DE
VALENCIA. INVESTIGADORA,
ESCRITORA Y CRÍTICA.
EXPERTA EN ESTUDIOS DE GÉNERO

Doctora en filosofia per la Universitat de València. Investigadora, escriptora i crítica, és experta en estudis de gènere. Ha sigut professora de la Universitat Jaume I de Castelló (UJI) on ha impartit docència en l'àrea d'Estètica i Teoria de les Arts i en l'Institut Universitari Feminista i d'Estudis de Gènere Purificació Escrivano (UJI).
<https://amparozacares.com/>

Es doctora en filosofía por la Universitat de València. Ha sido profesora de la Universitat Jaume I de Castelló e impartido docencia en el área de Estética y Teoría de las Artes y en el Instituto Universitario Feminista y de Estudios de Género 'Purificación Escrivano'(UJI). Investigadora, escritora y crítica de arte. Recientemente la editorial ACEN ha publicado La violencia de género explicada a adolescentes (2024).
<https://amparozacares.com/>



JOAQUIN ANDREU

EXPERTO EN EL ASPECTO LEGAL DE LOS FEMINISMOS, LGTBIQ+...QUEER

Joaquin Andreu és des de 2012 cap d'estudis en el Centre de Formació Professional Institut Cots. Expert en lleis FEMINISTES, LGTBI i TRANS de la Comunitat Valenciana, titulat com a Enginyer Informàtic per la Universitat d'Alacant.

Joaquín Andreu es desde 2012 jefe de estudios en el Centro de Formación Profesional Instituto Cots. Experto en leyes FEMINISTAS, LGTBI y TRANS de la Comunitat Valenciana, titulado como Ingeniero Informático por la Universidad de Alicante.



MAU MONLEÓN PRADAS

DOCTORA EN LA UNIVERSIDAD POLITÉCNICA DE VALENCIA. ARTISTA MULTIDISCIPLINAR

Mau Monleón Pradas és doctora en Belles Arts i imparteix classes en la Universitat Politècnica de València. Artista multidisciplinària, treballa en vídeo, fotografia, text, instal·lació, art públic i transmèdia. Ha publicat diversos llibres i textos sobre l'art i la violència de gènere estructural, simbòlica i física.

Mau Monleón Pradas es Doctora en Bellas Artes e imparte clases en la Universidad Politécnica de Valencia. Mau Monleón Pradas trabaja en video, fotografía, texto, instalación, arte público y transmedia. Ha publicado varios libros y textos sobre el arte y la violencia de género estructural, simbólica y física.



ALISSIA MARÍA PENALVA-LEAL

PERSONAL DOCENTE INVESTIGADOR UPV ARTISTA MULTIDISCIPLINAR

Des de fa anys, Alissia treballa sobre la violència de gènere que pateixen les dones. L'aborda des de la perspectiva mitològica per evitar la influència del cristianisme. Els seus personatges favorits són "les monstres" de la mitologia grega. I sempre se sorprèn de com són d'actuals. Va realitzar un màster i es va especialitzar en els feminismes i el "queer" en la UMH. Actualment està acabant la seua tesi, i aquesta exposició és el final de la seua investigació artística.

Alissia desde hace años trabaja sobre la violencia de género que sufren las mujeres. La aborda desde la perspectiva mitológica para evitar la influencia del cristianismo. Su personajes favoritos son las "monstruas" de la mitología griega. Y siempre se sorprende de lo actuales que son. Realizó un master especializándose en los feminismos y lo "queer" en la UMH. Y actualmente esta terminando su tesis, y esta exposición es el final de su investigación artística.



Vídeo de la inauguració
Vídeo de la inauguración



Universitat d'Alacant
Universidad de Alicante



UNIDAD DE IGUALDAD
UNIVERSITAT D'ALACANT