



GUIA DIDÀCTICA

ANTONI MIRÓ HISTÒRIES (DE LA NOSTRA HISTÒRIA)

Desembre 2010 - març 2011

Museu de la Universitat d'Alacant

ÀREA DIDÀCTICA MUA

TEXTOS:

José Soto
Periodista

Carles Cortés
Comissari

IMÀTGES:

Antoni Miró
Ausiàs Miró

"Una exposició antològica des dels inicis d'Antoni Miró (Alcoi, 1944), fins a l'actualitat. Una visió cronològica a través de la mirada crítica i irònica d'un artista que ha sabut combinar subtilment la recreació artística amb la concreció d'un valor de consciència ideològica."

Carles Cortés

"Si la pintura és la creació plàstica del món per mitjà de formes i colors, el món que ha recreat l'Antoni Miró amb la seua trajectòria artística és ample i proteic: va des del sexe a la política, de la interpretació pop de la història del art a la denúncia de la violència, a la burla sarcàstica que fa als líders, als monuments i als fets consagrats, a la gràcia de transformar els objectes quotidians, les màquines o els estris en poesia. La perspectiva de l'Antoni Miró és tan oberta que resulta difícil trobar el punt en el qual se sintetitza la seua sensibilitat davant les coses."

Manuel Vicent

INTRODUCCIÓ



El Museu de la Universitat d'Alacant (MUA) exhibeix l'exposició antològica més àmplia d'Antoni Miró (Alcoi, 1944): Històries (de la nostra història). Del 14 de desembre al 5 de març, l'obra d'un dels pintors més compromesos amb el món i amb la seua gent arriba al MUA. Són més de 200 obres realitzades des del 1964 fins a l'actualitat.

És l'exposició universal d'un artista autodidacta que ha estat capaç d'esgarrapar la terra per a plasmar en pintures el temps que li ha tocat viure. Mig segle d'art crític sobre la realitat, arriscat en defensa de la pau i contrari a la prepotència i que, a més, revisa amb cura i ordre la nostra història més recent.

La trajectòria d'Antoni Miró és versàtil en iniciatives i projectes precisos. No és fàcil establir una cronologia de la seua producció creativa, però la seua obra compta amb una progressiva consolidació de l'artista, on és senzill localitzar treballs abstractes i propostes tan figuratives com a realistes, en un ampli espectre estilístic: l'escultura, el mural, l'obra gràfica, la ceràmica, el collage o el mail-art.

Al costat de la seua voluntat investigadora i també experimental, destaca, sobretot, el compromís d'Antoni Miró amb la realitat social i l'existencialisme dels seus personatges en les col·leccions pictòriques produïdes en les cinc últimes dècades.

El conjunt de treballs artístics és representatiu d'aqueixa atenció que Antoni Miró sap prestar a la imatge simbòlica, als contrastos que evidencien una sensibilitat en la posada en escena amb valors plàstics tan existencials com la seua obra, sempre des d'una personal visió social, ecològica o cultural.

La labor artística de Miró sempre s'abraça amb entusiasme o ràbia al temps; des de la denúncia i l'alliberament, primer, i, una mica més vesprada, mitjançant una assossegada i incisiva reflexió del seu treball; és a dir, sobre el fet de pintar o de la situació actual de l'entorn humà i natural, ha anat adoptant en moltes dels seus singulars proposades una ampliada implicació expressiva, amb sàtira inclosa.

En els muntatges compositius que, amb destresa, depurada tècnica i molt enginy, detecta les sensacions de les persones afectades, penetra en estratègies lingüístiques dels mitjans de comunicació i aconsegueix assegurar una fusió entre els observadors i la seua obra: és una mica més que ser neutral o indiferent.

El recorregut de la seua obra per les sales del MUA és cronològic i, per açò, evidencia tant la seua evolució artística com la coherència en la seua batalla per la justícia social i la llibertat de les persones. Pot ser Miró és el cronista plàstic de la nostra història més recent.

L'exposició està dividida en sis espais, delimitats per les etapes de l'autor: "Òpera Prima", "Amèrica Negra", "El Dòlar", "Pinteu Pintura", "Vivace" i "Sense Títol" que ocupen les dues plantes de la sala Naies i la sala 365. En l'esplanada exterior del MUA, s'exhibeix una selecció d'escultures en acer cortén, entre les quals destaquen 25 d'abril de 1707, en record de la Batalla d'Almansa, i les pertanyents a la "Suite Eròtica", inspirades en ceràmiques gregues.

'Opera Prima' (1960-1972)

Les primeres relacions d'Antoni Miró amb l'art formen part de l'apartat classificat com a "*Òpera Prima*", que s'exposa a la 2a planta de la sala Naies. El recorregut s'inicia amb l'oli titulat *El bevedor* (1960), que va realitzar quan tenia 16 anys, i acaba amb l'acrílic que va dedicar a *Che Guevara* (1970). Una dècada en la qual va passar de ser xiquet a convertir-se en home, on el fill d'un carrosser alcoià va passar del retrat d'un personatge conegut a implicar-se en la revolució cubana. Deu anys que canvien el missatge, però en els quals es manté la voluntariosa generositat del creatiu cap a l'ésser humà.

Aquestes primeres obres d'Antoni Miró, des del primer quadre pintat en 1960 fins a la fundació dels col·lectius Alcoiart (1965-1972) –el primer grup de tendència del País Valencià– i el Gruppo Denunzia, a Brescia (1972), l'artista s'orientava cap a l'expressionisme figuratiu com una eina per a visualitzar el sofriment de l'ésser humà. A la fi dels seixanta s'encamina cap al neofiguratisme, una completa identificació ideològica amb el moviment anomenat Crònica de la Realitat. Partint del pop-art i del realisme, produeix les sèries *Les Nues* (1964), *La Fam* (1966), *Els Bojos* (1967), *Experimentacions*, *Vietnam* (1968) i *L'Home* (1970).



Paisatge d'Alcoi, 1962



El bevedor, 1960



A Che Guevara, 1970



Biafra-4, 1970

'Amèrica Negra' (1972)

Amb els setanta, el sentit de retret davant les injustícies socials i el racisme es va incrementar en les sèries "Amèrica Negra" (1972) i "L'Home Avui" (1973). El pintor, emprant nous llenguatges, denunciava la discriminació i la submissió dels afroamericans en el seu propi país. El record de la lluita de l'activista Martin Luther King (assassinat a Memphis el 1968) marca una sèrie que serveix a Miró per a endinsar-se dins de l'anomenat realisme social: la creació d'un llenguatge plàstic adequat a la voluntat de denúncia de qualsevol dominació de poder.

La sèrie "Amèrica Negra" s'exposa també en el segon pis de la sala Naies. Acrílic i més acrílic, i en format quadrat, en una més que evident denúncia de la passivitat de les potències econòmiques cap als més desfavorits, en aquest cas, als afroamericans. Un any va dedicar a aquesta sèrie l'autor. Treballs com *L'Espera*, *Misèria i xiquets*, *Futur negre* o *Les mans de l'home* transmeten a l'espectador el dolor i el patiment d'aquest col·lectiu durant els anys setanta. Miró no canvia: s'engoleix en el temps.



A cops, 1972



Sobre la guerra, 1972



Lluita d'infants, 1972



Violència, 1972

'El Dólar' (1973-1980)

Antoni Miró troba en el dòlar americà la supèrbia i la crueltat del capitalisme més salvatge. I es rebel·la! La col·lecció titulada "El Dólar", subdividida en diverses seccions, s'exposa en el primer pis de la sala Naies. L'artista canvia de mirada amb destresa; la tècnica, també, però sense massa complicitat: la té controlada. La col·lecció és tan interessant com a generosa en les tècniques empleades: acrílics i sintètics, quasi sempre sobre llenços de superfície quadrada, com a *L'home i la ciutat* (1974), *Garrotada* (1976) o *A Miguel Hernández* (1976).

Miró denunciava el poder del capitalisme, a través del símbol de la moneda nord-americana, que pressionava governs i instituïa dictadures com la xilena. Així mateix, es posava de manifest, de manera crítica, la falsa idolatria del que representava el bitllet verd, com a nou objecte-tòtem de dominació a escala mundial.



Dólar enforcat, 1974



La gran massacre subvencionada, 1974



Un poble sota les llançes, 1977



La gioconda, 1973

'Pinteu Pintura' (1980-1990)

Els anys vuitanta estableixen una altra dimensió de l'obra d'Antoni Miró, sempre propera a la història. La sèrie "Pinteu Pintura", instal·lada a l'inici de la sala 365 del MUA, reflexiona sobre l'art pictòric de tots els temps, com a contrast amb les avantguardes de la primera meitat del segle XX. Aquesta col·lecció marca una altra dècada en l'obra de l'artista. Treballs com *Felip IV* (1981-1991), *Torna el comte-duc* (1982), *La gala* (1987) o *Estimat Gaudí* (1989), entre uns altres, evidencien, segons els crítics, la millor tècnica de pintura acrílica del món i la constant evolució d'Antoni Miró.

Una vegada instal·lat en el mas del Sopalmo (Ibi, Alacant), després de viure un any en Dover (Regne Unit) i deu anys a Altea, Miró desenvolupa aquesta sèrie que té com a punt en comú la utilització de temes i d'imatges procedents de pintors clàssics, com Velázquez, Rubens, Mengs, El Bosco, Dürer, Rafael, Ribera, Brueghel, Jan Sanders, Teniers, Tintoretto, Zurbarán, Michelangelo o Goya, o més recents, com Dalí, Giorgio de Chirico, Gris, Magritte, Duchamp, Liechestein, Kandinsky, Gaudí, Adami, Tolosa de Llenguadoc-Lautrec, Gauguin, Picasso o Joan Miró, entre altres. L'artista pretenia actualitzar les imatges de la pintura clàssica, analitzant i situant històricament l'obra antiga en el present. Tot açò amb la voluntat de fer simultànies imatges d'abans amb altres més recents, com és el cas de la presència de Filemón al costat de retrats de reis espanyols o de punts artistes de principi del segle XX.



Retrat eqüestre, 1982-84



Jaqueline0, 1987



El pintor i la model, 1987



Món de Bacon, 1988-89

'Vivace' (1991-2001)

Aquesta sèrie marca una altra dècada en el treball del pintor alcoià. És tal vegada la més ecològica, entorn del moment d'inquietud general sobre la naturalesa i la seua esquilmació. Antoni Miró va incorporar en aquesta sèrie la preocupació pel futur de la humanitat. Així, un dels temes de referència va ser la degradació del mitjà i els excessos de l'urbanisme descontrolat. La bicicleta va aparèixer com un exemple d'enginy humà que no contamina el mitjà, com una aposta personal de l'artista enmig del crit d'alerta davant el desastre ecològic "Vivace" evidencia l'obsessió de l'autor pel món que ho envolta amb obres com a *Litoral mediterrani* (1993), *Bici aèria* (1996) o *Horitzó roig* (2000).



Agressió amesurada, 1992



Tres branques, 1993



Àliga dissecada, 1977



Andròmina, 1995

'Sense Títol' (2001-)

Des dels primers mesos del mil·lenni, Antoni Miró treballa en una sèrie que ha denominat "Sense Títol". És provocativa, perquè en realitat, es refereix al fet que els artistes han deixat de posar títol en les seues obres. Potser l'època més realista de Miró, tant que parteix de fotografies per a, a partir d'elles, executar una obra realitzada en pintura acrílica.

Una nova col·lecció on pretén ressaltar el missatge de protesta a partir de la mateixa denominació del quadre com una ajuda i guia o complement. En tota la trajectòria d'Antoni Miró els títols han estat un punt important per a esbrinar, a voltes de forma contradictòria o irònica, el sentit de les seues obres. Així, sovint ha usat també versos de poetes com Ausiàs March, Salvador Espriu, Miquel Martí i Pol, Vicent-Andrés Estellés o Miguel Hernández. La sèrie representarà per a l'artista la incorporació de noves tècniques en el tractament de les imatges prèvies de la quotidianitat que li interessien. Una vegada més porta a terme una denúncia de les injustícies i desequilibris socials, així com una personal relectura entorn de la ciutat i els museus.



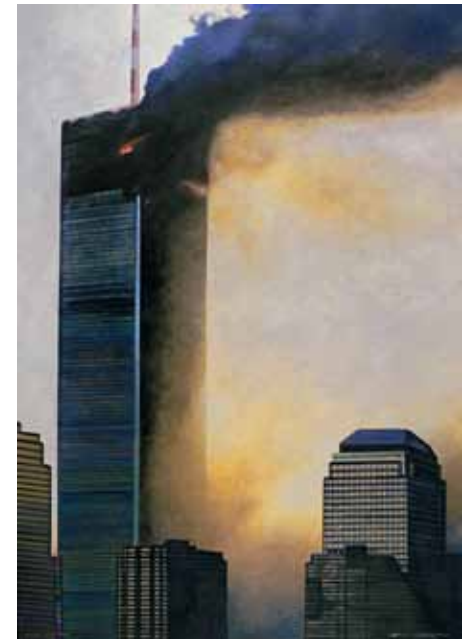
Burka pol-iptíc, 2007



A Enric Valor, 2007



La famosa gioconda, 2008



Escac i mat, 2004



Més informació:

<http://www.mua.ua.es>

Per a concertar visita o taller:

- Per telèfon: 965 90 95 17 / 965 90 94 66
- Per correu electrònic: didactica.mua@ua.es

Les visites i tallers són gratuïts

Museu de la Universitat d'Alacant
E-03690 San Vicent del Raspeig (Alacant) Espanya
Tel. (+34) 965 909 466 | Fax (+34) 965 903 464

